

<b>STATYTOJAS</b>	Švenčionių rajono savivaldybė
<b>PROJEKTUOTOJAS</b>	UAB „Maspro“
<b>PROJEKTO PAVADINIMAS</b>	Gydymo paskirties pastato, Partizanų g. 4, Švenčionys kapitalinio remonto projektas
<b>STATINIO KATEGORIJA</b>	Ypatingasis statinys
<b>STATYBOS RŪŠIS</b>	Statinio kapitalinis remontas
<b>PROJEKTAVIMO ETAPAS</b>	Techninis projektas
<b>PROJEKTO NUMERIS</b>	23.62-TP
<b>PROJEKTO DALIS</b>	Pasirengimo statybai ir statybos darbų organizavimo dalis
<b>BYLOS ŽYMUO</b>	23.62-TP-SO
<b>LAIDA</b>	0

<b>Atestato Nr.</b>	<b>Pareigos</b>	<b>Vardas Pavardė</b>	<b>Parašas</b>
	UAB „Maspro“ direktorius	Domantas Baigys	[el. parašas]
36890	Projekto vadovas	M. Mačiulis	[el. parašas]
32884	Projekto dalies vadovas	R. Untonas	[el. parašas]

Vilnius, 2023 m.

**PROJEKTO DALIES SUDĖTIS**  
**PASIRENGIMAS STATYBAI IR STATYBOS DARBŲ ORGANIZAVIMAS**

PROJEKTO PASIRENGIMO STATYBAI IR STATYBOS DARBŲ ORGANIZAVIMO DALIES BYLOS  
TEKSTINIŲ DOKUMENTŲ ŽINIARAŠTIS


EIL. NR.	DOKUMENTO ŽYMUO	LAIDA	PAVADINIMAS	LAPŲ SK.
1	23.62-TP-SO-PDS	0	Projekto dalies sudėtis	1
2	23.62-TP-SO-AR	0	Aiškinamasis raštas	23

PROJEKTO PASIRENGIMO STATYBAI IR STATYBOS DARBŲ ORGANIZAVIMO DALIES BYLOS BRĖŽINIŲ  
ŽINIARAŠTIS

EIL. NR.	DOKUMENTO ŽYMUO	LAIDA	PAVADINIMAS	LAPŲ SK.
1	23.62-TP-SO-01	0	Statybvietės planas	1

PROJEKTO PASIRENGIMO STATYBAI IR STATYBOS DARBŲ ORGANIZAVIMO DALIES PRIEDŲ  
ŽINIARAŠTIS

EIL. NR.	DOKUMENTO ŽYMUO	LAIDA	PAVADINIMAS	LAPŲ SK.
1	-	-	Kvalifikacijos atestatas	1

0	2023-10	Statybos leidimui, statybai			
Laida	Išleidimo data	Laidos statusas. Keitimo priežastis (jei taikoma)			
KVAL. PATV. DOK. NR	 Įm.k.: 303367684 Ulonų g. 5, Vilnius Telefonas: +37067651299 El.paštas: info@maspro.lt		STATINIO PROJEKTO PAVADINIMAS <b>Gydymo paskirties pastato, Partizanų g. 4, Švenčionys kapitalinio remonto projektas</b>		
36890	SPV	M. Mačiulis	DOKUMENTO PAVADINIMAS:  <b>Projekto dalies sudėtis</b>	LAIDA	
32884	SPDV	R. Untonas		0	
KALBOS TRUMP. LT	STATYTOJAS IR (ARBA) UŽSAKOVAS <b>Švenčionių rajono savivaldybė</b>		DOKUMENTO ŽYMUO 23.62-TP-SO-PDS	LAPAS 1	LAPŲ 1


**AIŠKINAMASIS RAŠTAS**  
**PASIRENGIMO STATYBAI IR STATYBOS DARBŲ ORGANIZAVIMO DALIS**

**NORMATYVINIŲ DOKUMENTŲ SĄRAŠAS**

Rangovas turi vadovautis tais teisės aktais, kurie nurodyti projekte ir kitais aktualiais galiojančiais.

Pasirengimo statybai ir statybos organizavimo projekto dalis parengta vadovaujantis:

- Europos Parlamento ir Tarybos reglamentas (ES) Nr.305/2011; LST 1516:2015 „Statinio projektavimas. Bendrieji įforminimo reikalavimai“, 2011-03-09;
- LR darbuotojų saugos ir sveikatos įstatymas (TAR, 2016-12-29, Nr. 29846);
- LR statybos įstatymas (TAR, 2016-07-13, Nr. 20300);
- LR želdynų įstatymas (Valstybės žinios, 2013-07-23, Nr. 79-3982);
- LR aplinkos ministro 1999 m. liepos 14 d. įsakymas Nr. 217 „Dėl atliekų tvarkymo taisyklių patvirtinimo“ (Žin., 1999, Nr. 63-2065);
- LR aplinkos ministro 2016 m. gruodžio 29 d. įsakymas Nr. D1-637 „Dėl statybinių atliekų tvarkymo taisyklių patvirtinimo“ pakeitimo (Valstybės žinios, 2007-01-25, Nr. 10-403);
- RSN 156-94 „Statybinė klimatologija“;
- Darboviečių įrengimo bendrieji nuostatai 1998 m. gegužės 5 d. Nr. 85/233;
- Darbo įrenginių naudojimo bendrieji nuostatai 1999 m. gruodžio 22 d. įsakymas Nr. 102;
- Kėlimo kranų priežiūros taisyklės 2010 m. rugsėjo 17 d. įsakymas Nr. A1-425;
- LR aplinkos ministro 2008 m. kovo 12 d. įsakymas Nr. 206 „Dėl kriterijų, pagal kuriuos medžiai ir krūmai, augantys ne miškų ūkio paskirties žemėje, priskiriami saugotiniams, sąrašo patvirtinimo ir medžių ir krūmų priskyrimo saugotiniams“ (Valstybės žinios, 2008-03-20, Nr. 33-1151);
- LR aplinkos ministro 2008 m. birželio 26 d. įsakymas Nr. D1-343 „Dėl želdinių atkuriamosios vertės įkainių patvirtinimo“ (Valstybės žinios, 2008-06-30, Nr. 74-2907);
- LR aplinkos ministro 2010 m. kovo 15 d. įsakymas D1-193 „Dėl želdinių apsaugos, vykdančios statybos darbus, taisyklių patvirtinimo“ (Žin., 2010, Nr. 31-1454);
- LR socialinės apsaugos ir darbo ministro 2007 m. lapkričio 26 d. įsakymas Nr. A1-331 „Dėl darbuotojų aprūpinimo asmeninėmis apsauginėmis priemonėmis nuostatų patvirtinimo“ (Žin., 2007, Nr. 123-5055);
- LR socialinės apsaugos ir darbo ministro ir LR sveikatos apsaugos ministro 2006 m. spalio 23 d. įsakymas Nr. A1-293/V-869 „Dėl darbuotojų saugos ir sveikatos reikalavimų tvarkant krovinius rankomis patvirtinimo“ (Žin., 2006, Nr. 116-4417);

0	2023-10	Statybos leidimui, statybai			
Laida	Išleidimo data	Laidos statusas. Keitimo priežastis (jei taikoma)			
KVAL. PATV. DOK. NR	 Įm.k.: 303367684 Ulonų g. 5, Vilnius Telefonas:+37067651299 El.paštas: info@maspro.lt		STATINIO PROJEKTO PAVADINIMAS <b>Gydymo paskirties pastato, Partizanų g. 4, Švenčionys kapitalinio remonto projektas</b>		
36890	SPV	M. Mačiulis	DOKUMENTO PAVADINIMAS:	LAIDA	
32884	SPDV	R. Untonas		0	
			<b>Aiškinamasis raštas</b>		
KALBOS TRUMP.	STATYTOJAS IR (ARBA) UŽSAKOVAS		DOKUMENTO ŽYMUO	LAPAS	LAPŲ
LT	<b>Švenčionių rajono savivaldybė</b>		23.62-TP-SO-AR	1	23

- Priešgaisrinės apsaugos ir gelbėjimo departamento prie LR vidaus reikalų ministerijos direktoriaus 2014 m. balandžio 02 įsakymas Nr. 1-444 „Dėl gaisrinės saugos pagrindinių reikalavimų patvirtinimo“ (TAR, 2014-01-06, Nr. 45);
- Priešgaisrinės apsaugos ir gelbėjimo departamento prie LR vidaus reikalų ministerijos direktoriaus 2014 m. rugpjūčio 14 d. įsakymas Nr. 1-294 „Dėl bendrosios priešgaisrinės saugos taisyklių patvirtinimo“ BPST 01-97 (TAR, 2014-08-14, Nr. 11057);
- LR energetikos ministro 2010 m. kovo 30 d. įsakymas Nr. 1-100 „Dėl saugos taisyklių eksploatuojant elektros įrenginius patvirtinimo“ (Valstybės žinios, 2010-04-07, Nr. 39-1878);
- LR socialinės apsaugos ir darbo ministro ir LR aplinkos ministro 2008 m. sausio 15 d. įsakymas Nr. A1-22/D1-34. Darboviečių įrengimo statybvietėje nuostatai (Valstybės žinios, 2008-01-24, Nr. 10-362);
- LR vyriausiojo valstybinio darbo inspektoriaus 2012 m. rugpjūčio 10 d. įsakymas Nr.V-240. „Dėl darbuotojų saugos ir sveikatos instrukcijų rengimo ir darbuotojų, darbdavių susitarimu pasiūstų laikinam darbui į įmonę iš kitos įmonės, instruktavimo tvarkos aprašo patvirtinimo“. (Žin., 2012, Nr.96-4944);
- STR 1.04.04:2017 „Statinio projektavimas, projekto ekspertizė“;
- STR 1.05.01:2017 „Statybą leidžiantys dokumentai. Statybos užbaigimas. Statybos sustabdymas. Savavališkos statybos padarinių šalinimas. Statybos pagal neteisėtai išduotą statybą leidžiantį dokumentą padarinių šalinimas“;
- STR 1.06.01:2016 „Statybos darbai. Statinio statybos priežiūra“;
- LR socialinės apsaugos ir darbo ministro 1999 m. lapkričio 24 d. įsakymas Nr. 95 „Dėl saugos ir sveikatos apsaugos ženklų naudojimo darbovietėse nuostatų“ (Žin. 1999 gruodžio 8 d., Nr. 104-3014);
- LR socialinės apsaugos ir darbo ministro 2014 m. gruodžio 8 d. įsakymas Nr. A1-626 „Dėl saugos ir sveikatos apsaugos ženklų naudojimo darbovietėse nuostatų“ pakeitimo (TAR 2014 gruodžio 9 d., Nr. 19237).

## BENDRA INFORMACIJA

Projekto daliai parengti naudota programinė įranga:

LibreCAD – brėžinių rengimas;

OpenOffice – tekstinių dokumentų rengimas.

Objektas randasi pietvakarinėje Švenčionių miesto dalyje šalia rajoninio kelio (4405) Švenčionys-Naujas Strūnaitis-Svitališkės.

Pagrindinis pateikimas į ligoninę nuo Strūnaičio gatvės pusės. Sklype kelios automobilių stovėjimo aikštelės, viena mažesnė lankytojams prie pagrindinio įvažiavimo rytinėje pusėje, kita ties įvažiuo vakarinėje sklypo dalyje. Įvažiuojamas prie projektuojamo pastato numatomas iš pietinės sklypo dalies (Partizanų gatvės).

Teritorijoje dominuoja užstatymas su visuomenine, komercine ir gyvenamąja statyba. Sklypo reljefas plokščias, didesnių reljefo aukščio skirtumų nėra.

Artimiausias pastatas už 6 m. Šalia nagrinėjamo pastato yra nuotekų šalinimo, vandentieki, elektros, ryšių lauko tinklai.

Projekto apimtimi nenumatoma keisti pastato tūrio ar fasado sprendinių. Projekto tikslas pastato (un.Nr. 8699-5005-4015) trijų aukštų vakarinę dalį perplanuoti, pritaikant objektą poliklinikos reikmės, pritaikant prieigas žmonių su negalia.

Rengiamu projektu numatomas esamo Ligoninės-pastato un.Nr. 8699-5005-4015 dalies remontas pritaikant poliklinikos reikmėms.

Ligoninės pastatas – penkių aukštų su pusrūsiu pastatytas 1995 metais pagal tipinį projektą. Sutartinis žymėjimas plane 1D5/p.

- Laikančios konstrukcijos -plytų mūras.
- Pertvaros-plytų mūras.
- Perdangos- surenkamos g/b.
- Šildymas- iš centralizuotų sistemų;
- Vandentiekis/nuotekų šalinimas – komunalinis;
- Vėdinimo sistema;
- Karštas vanduo;
- Elektra;

23.62-TP-SO-AR	Lapas	Lapų
	2	23

- Ryšiai;

Inžinerinė sistema kapitališkai remontuojamoje pastato dalyje susidėvėjusi, kai kuri įranga nefunkcionuojanti.

Langai, lauko durys: gaminiai plastikiniai, pakeisti (atnaujinimo) modernizacijos metu 2014-2022 metais. Tačiau kai kurios lauko durys nėra sandarios, konstrukcija deformavusi, gaminius rengiamo projekto eigoje numatoma keisti. Remontuojamoje pastato dalyje vidaus durys -aliuminio arba medienos konstrukcijos neatitinka šiuolaikinių gaisrinės saugos, garso izoliacijos bei patvarumo standartų. Prieš gamybą, būtina gaminių matmenis patikslinti objekte. Gaminių eksploatacinių savybių deklaracijas būtina suderinti su Projektuotoju, prieš užsakant gaminius ir prieš pradėdant statybos darbus. Naujų gaminių rėmai turi būti praplatinti tiek, kad garso/šilumos izoliacija ir apdaila neužeitų ant gaminio stiklinimo.

Vidaus apdaila- koridoriuose įrengta terco plytelių, o buvusiose palatose PVC ruloninė grindų danga. Sienos dažytos, nelygus paviršiaus su dėvėjimosi požymiais. Koridoriuose su smūgiams atsparių, LMDP plokščių juostomis. Sanitariniuose mazguose -keraminių plytelių sienų apdaila. Lubos koridoriuose bei sanitariniuose mazguose - aliuminio konstrukcijos juostinės save laikančios. Palatose lubų paviršiai padengti akrilo /sausais kalkiniais dažais.

Vadovaujantis technine projektavimo užduotimi kapitališkai remontuojamoje pastato dalyje numatomas vidaus patalpų perplanavimas: numatant bendro naudojimo zonas, kabinetus bei kitas patalpas personalui bei inventoriui vadovaujantis higienos, gaisrinės saugos, statybos reglamentais bei normomis.

Projekto apimtimi numatomas dalies langų, evakuacinių durų keitimas, kur reikia naujų įrengimas.

Pastato viduje- keičiamas liftas pritaikytas žmonėms su negalia. Jis projektuojamas iš rūsio, pagrindiniame hole, šalia laiptinės, prie „B“ ašies.

### **Klimatinės sąlygos**

- Vidutinė šalčiausio mėnesio temperatūra: -7,4 ° C;
- Vidutinė šilčiausio mėnesio temperatūra: 17,5 ° C;
- Vidutinė metinė oro temperatūra: 5,5 ° C;
- Absoliutus oro temperatūros maksimumas: 33,4 ° C;
- Absoliutus oro temperatūros minimumas: -33,3 ° C;
- Vidutinis metinis kritulių kiekis ~592mm;
- Vyraujančios vėjo kryptys yra pietvakarių ir vakarų.
- Sklypas priklauso I-ajam vėjo apkrovos rajonui su pagrindine ataskaitine vėjo greičio reikšme 24 m/s;
- Teritorija patenka II-ajam sniego apkrovos rajonui su sniego antžeminės apkrovos reikšme

1,2Kn/m2.

### **Geologinės ir hidrogeologinės sąlygos**

2023 m. UAB „Geopra“ atliko inžinerinius geologinius ir geotechninius tyrimus.

23.62-TP-SO-AR	Lapas	Lapų
	3	23

## GREŽINYS 1

2023-09

Altitudė: ~ 199,0 m

sraigtinis

Geologinis indeksas	IGS Nr.	Grunto aprašymas	Sluoksnio pado gyris, m	Stulpelis	Vandens lygis, m		q <sub>c</sub>
					pasir.	aukšč.	
1	2	3	4	5	6	7	8
tIV	1	Piltinis gruntas: žvyringas smėlis su statybinėmis atliekomis ir juodžemio priemaiša, nuo 2,0 m smėlis su juodžemio priemaiša, drėgnas	4,4		~194,6	2,9	12,9
fIIIgr	5	Žvyringas mažai dulkingas-molingas gerai ir vidutiniškai išrūšiuotas smėlis, pilkas, tankus, nuo 5,3 m vidutinio tankumo, nuo 5,7 m tankus, vandeningas	5,3				11,4
	4		5,7				8,8
	5		7,0		11,8		

## GREŽINYS 2

2023-09

Altitudė: ~ 197,6 m

sraigtinis

1	2	3	4	5	6	7	8
tIV	1	Piltinis gruntas: žvyringas smėlis su statybinėmis atliekomis ir juodžemio priemaiša	2,8		~193,7	2,4	14,0
bIV	2	Durpės juodos, drėgnos	3,2				1,2
fIIIgr	3	Žvyringas vidutiniškai išrūšiuotas smėlis, purus, nuo 3,9 m vandeningas	4,0				3,0
	4		4,2		9,4		
	5	Žvyringas mažai dulkingas-molingas gerai ir vidutiniškai išrūšiuotas smėlis, pilkas, vidutinio tankumo, nuo 4,2m tankus, nuo 4,7 m vidutinio tankumo, nuo 4,9 m tankus, nuo 5,1 m vidutinio tankumo, vandeningas	4,7		15,8		
	4		4,9		9,1		
	4		5,1		12,8		
			7,0		8,7		

# GREŽINYS 3

2023-09

Altitudė: ~ 198,5 m

sraigtinis

Geologinis indeksas	IGS Nr.	Grunto aprašymas	Sluoksnio pado gylis, m	Stulpelis	Vandens lygis m		q <sub>c</sub>
					pasir.	aukšč.	
1	2	3	4	5	6	7	8
tIV	1	Piltinis gruntas: juodžemis su smėlio priemaiša, nuo 1,0 m smėlis su juodžemio priemaiša, drėgnas					5,8
			4,6				
			5,1	▲ T			13,2
	5		5,5	(VT)	5,2		8,8
	4		6,1	(T)	~193,3		10,6
	5		6,5	(VT)			9,2
	5		6,8	(T)			11,8
fIIIgr	4	Žvyringas mažai dulkingas-molingas gerai ir vidutiniškai išrūšiuotas smėlis, pilkas, drėgnas, tankus, nuo 5,1 m vidutinio tankumo, nuo 5,2 m vandeningas, nuo 5,5 m tankus, nuo 6,1 m vidutinio tankumo, nuo 6,5 m tankus, nuo 6,8 m vidutinio tankumo, nuo 9,9 m tankus					7,6
			9,9				
	5		11,0	(T)			13,2

### Statybos geodezinė kontrolė

Statybos metu statybinė organizacija (rangovas, subrangovas) privalo vykdyti statybos montavimo darbų geodezinę kontrolę, kurią sudaro:

1. Geodezinis (instrumentinis) statinių ir inžinerinių komunikacijų faktinės padėties plane ir pagal aukštį tikrinimas jų montavimo metu.

2. Geodezinė nuotrauka, kurioje užfiksuota statinių ir inžinerinių komunikacijų faktinė padėtis plane ir pagal aukštį atlikus jų montavimą. Geodezinė (instrumentinė) kontrolė vykdoma visoms požeminėms ir antžeminėms konstrukcijoms. Faktinė konstrukcijų padėtis plane ir pagal aukštį jų vertikalumas, horizontalumas arba duotas nukrypimo kampas, plokštumų sutapimas, taip pat įdėtinių detalių įėjimo vieta ir jų padėtis statybinės organizacijos turi būti kontroliuojama visuose statybos etapuose: statinių padėties kontrolė turi būti atliekama tiesiogiai matuojant atstumus tarp ašių, o po galutinio sutvirtinimo papildomai tarp susikertančių plokštumų, panaudojant kalibruotas metalines ruletes arba spec. šablonus; Statybos darbų kontrolės metu turi būti tikrinamos medžiagos ir konstrukcijos, naudojamos statybos – montavimo darbuose. Darbų vykdytojas arba meistras turi vizualiai patikrinti konstrukcijas, bei medžiagas, atvežtas į statybos aikštelę, pagal darbo brėžinius, technines sąlygas bei standartus.

Kontrolė vykdoma visoms požeminėms ir antžeminėms komunikacijoms ir konstrukcijoms.

Visos statinio geodezinės kontrolinės nuotraukos registruojamos statybos žurnale. Geodezines kontrolines nuotraukas registruoja geodezininkas kartu su statinio statybos vadovu (bendrųjų ar specialiųjų statinio statybos darbų vadovu – kai vykdomi bendrieji ar specialieji statybos darbai). Registruojant nurodoma schemų, nuotraukų pavadinimai, atlikimo data, atitiktis statinio projektui ir rasti nukrypimai.

Faktinė konstrukcijų, tinklų padėtis plane ir pagal aukštį, jų vertikalumas, horizontalumas arba duotas, nukrypimo kampas, plokštumų sutapimas, taip pat įdėtinių detalių įdėjimo vieta ir jų padėtis statybinės organizacijos turi būti kontroliuojama visuose statybos etapuose.

## STATYBOS DARBŲ PARUOŠIMAS

### Paruošiamieji darbai

Iki darbų pradžios turi būti parengta ir atitinkamai suderinta reikiamos apimties projektinė-techninė dokumentacija ir gauti atitinkami statybai leidimai:

- leidimą statyti – vykdyti darbus (gauna Statytojas arba jo įgaliotas asmuo);
- leidimą vykdyti žemės darbus;
- paskyras – leidimus darbams pavojingose zonose;
- parengtą technologijos (darbų vykdymo) projektą (rengia Rangovas).

Rangovinė organizacija (bendrovė), parengtame darbų vykdymo projekte (technologiniame) gali koreguoti arba dalinai keisti statybos paruošimo ir organizavimo projekte priimtus sprendimus, jeigu tai nepakenks darbų kokybei bei nepažeis darbų saugos reikalavimų. Technologinio projekto ekspertizės atlikti nebūtina.

### Statybvietės paruošimas

Prieš darbų pradžią, visi numatomi atlikti darbai turi būti suderinti su Statytoju.

Iki statybų darbų pradžios būtina atlikti šiuos paruošiamuosius darbus:

- aptverti statybvietę;
- pastatyti laikinas buitines ir administracines patalpas, įrengti priešgaisrinį postą;
- pasirūpinti energijos šaltiniais statybos darbų metu:
  - elektros energijos tiekimui prisijungti prie ESO tinklų, įsirengti apskaitą, susiderinti su AB „ESO“ ir Statytoju. Prisijungimo galimybes ir sąlygas derinti su Statytoju ir ESO;
  - geriamą vandenį ir gamybos reikmėms - atsivežti;
- pastatyti stendą su informacija apie atliekamus darbus;
- sudaryti sutartį su statybinės atliekas tvarkančia įmone, turinčia atitinkamą sertifikatą.

Laikinių tinklų trasos konkretizuojamos rangovo technologiniame projekte.

Planuojamas maksimalus statybos aikštelės šalto vandens poreikis m<sup>3</sup> per pamainą yra:

1. Prausyklos ir tualetai	2,0
2. Dušai	1,6
3. Gamybos tikslams	3,0
Iš viso:	6,6 m <sup>3</sup> / pamaina

Karštas vanduo numatytas ruošti buitinėse patalpose įrengtais elektriniais tūriniais vandens šildytuvais: prausykloms 120 l talpos (1 vnt.), dušams 250 l talpos (1 vnt.). Nuotekų kiekis 3,6 m<sup>3</sup> per pamainą. Nuotekos nuvedamos į talpyklą, kurią reguliariai ištuština įmonė, su kuria sudaroma sutartis.

Planuojamas statybos aikštelės elektros energijos poreikis kW per valandą yra:

1. Teritorijos ir darbo vietų apšvietimas	4,0
2. Administracinių ir buitinių patalpų apšvietimas ir šildymas	8,0
3. Karšto vandens gamyba	4,0
4. Apsaugos postų apšvietimas ir šildymas	4,0
5. Statybos įrankiai ir mechanizmai	20,0
Iš viso:	40 kW / h

Esant reikalui pajungti didesnio galingumo statybos įrankius ir mechanizmus ar kitus įrenginius, būtina sumažinti elektros energijos sunaudojimą kitiems poreikiams statybos aikštelėje arba kreiptis į elektros tinklus eksploatuojančią organizaciją.

Ryšiui palaikyti su bendrovėmis ir gamybinėmis bazėmis statybininkai naudosis mobiliaisiais telefonais.

Statybinės medžiagos ir gaminiai į statybviетę bus atvežami autotransportu. Statybines medžiagas ir gaminius sandėliuoti brėžinyje nurodytose zonose, susiderinus su Statytoju. Sandėliuoti medžiagas ir gaminius pravažiuavimo zonoje griežtai draudžiama.

Darbų eigoje už tvarkomos teritorijos ribų ir teritorijos ribose išardytos arba apgadintos esamos dangos turi būti pilnai atstatytos pagal pirminę padėtį. Visi esami medžiai išsaugoti, kurių kirtimas projekte nenumatytas.

Vykdamant visus darbus, būtina vadovautis galiojančiais normatyviniais dokumentais, teisiniais aktais bei projektu.

### **Statybviетės ribos ir aptvėrimas**

Sklypo dalis, kurioje bus vykdomi darbai, prieš pradėdant darbus turi būti aptverta tvora. Sprendinius žiūrėti grafiniėje dalyje.

### **Dirvožemio nukasimas**

Dirvožemio negalima maišyti su gruntu. hvid.– 10 cm storio dirvožemio sluoksnis nuimamas ir sandėliuojamas teritorijoje atskirose suderintose vietose iki teritorijos rekultivavimo darbų. Tam, kad būtų išvengta neigiamo poveikio dirvožemiui statybos metu, reikia laikytis šių reikalavimų:

- Parinkti tinkamą vietą derlingo dirvožemio saugojimui. Saugoti ant inžinerinių tinklų draudžiama.
- Vienu metu reikia laikyti kuo mažiau nestabilizuotų plotų.
- Atlikus darbus, būtina kuo skubiau vietovę sutvirtinti (stabilizuoti). Stabilizavimui reikia panaudoti nuimtą derlingą dirvožemį greitai augančiais augmenijai sėti.
- Rangovas privalo tinkamai pasiruošti atidirbtų tepalų surinkimui, kad jie nebūtų išpilami atvirai ant dirvožemio.

Privaloma siekti maksimalaus iškasamo dirvožemio ir kito iškasamo grunto išsaugojimo ir panaudojimo.

Tvarkingai eksploatuojant objektą fizinio bei cheminio poveikio dirvožemiui nebus, todėl šiame projekte poveikio dirvožemiui sumažinimo priemonės nenumatomos.

### **Laikinių pagalbinių patalpų įrengimas**

Laikinosios patalpos susideda iš:

- persirengimo kambarių ir drabužių spintelių: persirengimo kambariai turi būti įrengti darbuotojams, kurie turi dėvėti darbo drabužius. Į persirengimo kambarius turi būti lengvai patenkama, jie turi būti pakankamai erdvūs, juose turi būti įrengtos sėdimos vietos; persirengimo kambariai turi būti reikiamo dydžio, kai reikia, juose turi būti įrengtos drabužių džiovinimo vietos. Taip pat turi būti įrengtos rakinamos vietos darbuotojų drabužiams bei asmeniniams daiktams saugoti. Jeigu objekte dirbs moterys, joms turi būti įrengti atskiri persirengimo kambariai arba turi būti sudaryta galimybė tuo pačiu persirengimo kambariu naudotis skirtingu metu;
- dušų ir praustuvų: kadangi atliekant šiuos darbus, įrengti dušus nebūtina, netoli darbo vietų ir persirengimo kambarių turi būti įrengtas reikiamas skaičius praustuvų su tekančiu vandeniu (jei būtina – karštu vandeniu). Praustuvai turi būti įrengti vyrams ir moterims atskirai arba sudaryta galimybė jais naudotis atskirai;
- tualetų ir praustuvų: darbuotojams netoli darbo vietų, poilsio bei persirengimo kambarių ir dušų arba prausyklų turi būti įrengtas reikiamas skaičius tualetų ir praustuvų; Kadangi laikinosios buitinės nuotakynės įrengimas nenumatytas, į statybviетę atvežami ir pastatomi „bio“ tualetai.

23.62-TP-SO-AR	Lapas	Lapų
	7	23

### 1 lentelė. Laikinosios patalpos

Patalpų pavadinimas	Skaiciavimo metodika	Plotas
Statinio statybos vadovo ir darbų vadovų patalpos	Vienam žmogui	6 m <sup>2</sup>
Drabužinės	Vienam žmogui	0,35 m <sup>2</sup>
Prausyklos	Vienam žmogui	0,26 m <sup>2</sup>
Drabužių ir avalynės džiovinimo patalpos	Vienam žmogui	0,2 m <sup>2</sup>
Poilsio ir valgymo patalpos	Vienam žmogui	0,9 m <sup>2</sup>
Patalpos sušilti	Vienam žmogui	0,1 m <sup>2</sup> (mažiausiai 8 m <sup>2</sup> )
Dušinės	Atsižvelgiant į gamybos proceso sąlygas: - viena dušinė 5 žmonėms.	Dušo kabina – 1,75 m <sup>2</sup> Persirengimo patalpa – 2,0 m <sup>2</sup>
Tualetai	Vienas tualetas 18-kai žmonių	kabinos dydis 1,2 x 0,8 m

Laikinius pastatus siūloma surinkti iš konteinerinių blokų. Tokių konteinerinių blokų svoris – apie 1,6 t. Jie statomi automobiliniais kranais, vežami treileriais. Prireikus, jie gali būti statomi vienas ant kito.

Pirmosios medicininės pagalbos priemonės (vaistinė) su visais būtinais pirmosios medicininės pagalbos medikamentais ir kitomis medicininėmis priemonėmis pastatomos buitinėse patalpose ir darbų vadovų nurodytose darbo zonose. Pirmosios medicininės pagalbos priemonės turi būti paženklintos specialiu ženklu. Matomose vietose turi būti užrašytas bendrosios pagalbos telefonas Nr. 112.

Pirmosios pagalbos rinkinį sudaro:

Medicinos priemonių (priedais) ir kitų priemonių pavadinimas	Kiekis
1. Sterilūs įvairių dydžių pleistrai	10 vnt.
2. Pleistras (ruloninis)	1 vnt. (ne mažiau kaip 5 m)
3. Sterilus spaudžiamasis tvarstis, kurio sterilus padelis ne mažesnis kaip 10 cm x 10 cm, pats tvarstis ne mažesnis kaip 15 cm x ir 180 cm	1 vnt.
4. Nesterilus tvarstis	5 vnt. (ne mažiau kaip po 5 m ilgio)
5. Palaikomasis trikampio formos tvarstis	2 vnt.
6. Pirmosios pagalbos žirklys	1 vnt.
7. Speciali antklodė, skirta paguldyti ar apkloti nukentėjusį, ne mažesnę kaip 130 cm x 200 cm	2 vnt.
8. Sterilus žaizdų tvarstis, ne mažesnis kaip 5 cm x 10 cm	10 vnt.
9. Vienkartinės medicininės pirštinės	2 komplektai (po 2 vnt.)
10. Vienkartinės apsauginės plėvelės / pirmosios pagalbos gaivinimo kaukės dirbtiniam kvėpavimui atlikti	2 vnt.
11. Vienkartinis šalčio maišelis	2 vnt.
12. Turniketas, skirtas stipriam (masyviam) kraujavimui galūnėse (rankose, kojose) stabdyti	2 vnt.
13. Atmintinė – pirmosios pagalbos teikimo aprašymas arba atmintinė, turniketo naudojimo taisyklės	1 vnt.

Rinkiniuose turi būti ne mažiau, nei nurodyta sąraše, medicinos pagalbos priemonių, stambių statybos įmonių ar organizacijų pirmosios pagalbos rinkinių medicinos pagalbos priemonių turi būti dvigubai daugiau, negu nurodyta sąraše, o kai kurių (pvz., Natrio chlorido 0,9% sterilaus tirpalo vienkartinį 25 ml ar 200 ml pakuočių bei žaizdų tvarstį) – atsižvelgiant į poreikį.

Įmonės privalo turėti pirmosios pagalbos rinkinius, kurių kiekį, atsižvelgdamas į poreikius bei vykdomus technologinius procesus, nustato vadovas.

Įvykus rimtam susižeidimui ar kitai rimtai traumai, nukentėjusiam pirmiausiai vietoje pagal galimybes suteikiama pirmoji medicininė pagalba bei išskviečiama bendruoju pagalbos telefonu grietoji medicininė pagalba ir nedelsiant apie įvykį pranešama Valstybinės darbo inspekcijos teritoriniam padaliniiui.

## **Pagrindiniai transporto bei pėsčiųjų keliai**

Darbininkų apsaugai, aiškiai pažymimi keliai, kurie turi būti tinkamai pažymėti.

Įrengiant judėjimo kelius būtina užtikrinti:

- Nepaisant oro sąlygų keliai turi būti patikimi;
- Nuo viešojo kelio ir stovėjimo aikštelės iki persirengimo patalpos turi būti užtikrinamas vaikščiojimas apsiavus įprastą avalynę;
- Eismo kelių ir darbo vietų paviršius visada turi būti švarūs, be jokių pašalinių daiktų, kurie keltų pavojų eismui;
- Šuliniai, duobės ir pan. turi būti uždengtos ar atitvertos.

Visos panaudotos statybinės medžiagos išvežamos iš statybos vietos automobilių transportu.

## **Statybos įranga ir statybos metodai, reikalavimai statybos įrangai ir transporto priemonėms**

Statybos metu (apsaugai nuo griūties) privalo būti išramstytos konstrukcijos iki tol kol bus suformuotas laikantysis karkasas, išramstymo sprendinius detalizuoti statybos darbų technologiniame projekte.

Visa įranga, technika, priedai ir statybos metodai turi tenkinti Lietuvos Respublikos darbo saugos reikalavimus. Visi statybos mechanizmai turi būti tvarkingi. Tepalų ir degalų nutekėjimas ir patekimas į gruntą kategoriškai draudžiamas. Taip pat draudžiama naudoti visas kenksmingas aplinkai medžiagas.

Naudojami elektriniai įrankiai turi būti techniškai tvarkingi, apsaugoti iš išorės taip, kad į juos nepatektų vanduo, kad žmogus neprisiliestų prie tų dalių, kuriomis teka elektros srovė. Įrankių klasė turi atitikti jų naudojimo sąlygas (lauke, pavojingose ir labai pavojingose patalpose).

Svarbu imtis visų reikiamų priemonių užkirsti kelią gaisrams statybos darbų vietoje, todėl statybos aikštelėje prie laikinų vagonėlių sienų pritvirtinami (ir šalia statybos darbų vietų įrengiami) priešgaisriniai skydai (stendai su gesintuvais ir kitais gaisrų gesinimo įrankiais: kibirai, kirviai, kastuvai, nedegūs audeklai, dėžės su smėliu ir taros su vandeniu). Atsižvelgiant į statybos pobūdį ir statybvietės ypatybes, fizines ir chemines naudojamų medžiagų savybes bei galimą didžiausią darbuotojų skaičių, turi būti numatytas pakankamas kiekis reikiamų pirminių gaisro gesinimo priemonių. Gesinimo įranga turi būti tvarkinga ir veikianti, reguliariai prižiūrima ir tikrinama. Statybvietėje neleidžiama deginti šiukšlių ir atliekų.

Visos atviros kasimo darbų vietos turi būti tinkamai apsaugotos, pastatant laikinas užtvartas, perspėjimo ženklus, stulpelius ir žibintus, kad būtų išvengta nelaimingų atsitikimų žmonėms ir turto sugadinimo. Visi ženklai su užrašais turi būti lietuvių kalba bei atitikti valstybinių įstaigų reikalavimus.

Gelžbetoninių konstrukcijų betonavimo darbams siūloma naudoti betonvežius su betono siurbliais ir pakankamo ilgio žarnomis, kad būtų sudarytos galimybės mechanizuotai ir greitai atlikti betonavimo darbus.

Vidaus apdailos darbus, konstrukcijų montavimą siūloma atlikti nuo inventorinių pastolių, kurių pastovumas turi būti užtikrintas Rangovo darbų vykdymo projekto (technologinio projekto) priimtais sprendimais. Visi pastoliai turi būti reikiamai suprojektuoti, sumontuoti, patikrinti ir prižiūrimi, kad nenuvirstų arba staiga nepasislinktų. Sumontavus pastolius ir paklotus, būtina patikrinti: pastolių stabilumą užtikrinančių atskirų elementų sujungimus ir tvirtinimus, statramsčių vertikalumą, atraminių aikštelių patikimumą, metalinių pastolių įžeminimą.

Pastoliai įrengiami ant gerai paruošto horizontalaus paviršiaus. Pastoliai, neturintys reikiamo stabilumo, prie statinio sienos turi būti pritvirtinti statybos darbų technologijos (vykdymo) projekte arba gamintojo dokumentuose nurodytais tvirtinimo būdais. Aptvarai, apsaugantys nuo kritimo iš aukščio, turi būti ne žemesni kaip 1,1 m, su porankiu viršuje, 0,15 m aukščio ištisine papėdės juosta apačioje ir 0,5 m aukštyje nuo pakloto paviršiaus - su viduriniu tašeliu, arba būtina naudoti kitas lygiavertes apsaugos priemones.

Prieš pradėdant vykdyti darbus statybos darbų vietoje turi būti pastatomi informaciniai stendai, kuriuose pateikiama informacija apie vykdomus statybos darbus, Rangovą, Projektuotoją, Statybos techninę priežiūrą, Užsakovą (Statytoją).

23.62-TP-SO-AR	Lapas	Lapų
	9	23

Pagrindinių statybos mechanizmų, transporto priemonių, įrangos, įtaisų ir įrankių sąrašas ir orientaciniai reikalavimai:

- mini hidraulinis ekskavatorius guminiiais vikšrais ~ 1 vnt. (kasimo gylis ~ 2,7 m). Ekskavatorius turėtų būti komplektuojamas su kasimo kaušu, tranšėjų valymo kaušu, kampu paverčiamu tranšėjų valymo kaušu, hidrauliniu kūju;
- savivartis ~ 1 vnt. (maksimali apkrova ~ 18,0 t, bendras svoris ~ 32,0 t, krovinių skyriaus matmenys ~ 5,5x2,5x1,0 m);
- rankiniai plūktuvai;
- savaeigis volas;
- autogreideris;
- asfalto klotuvai;
- vibroplokštės (svoris ~ 100 kg, plokštės matmenys ~ 500x400 mm, tankinimo gylis ~ 30-35 cm);
- lengvos klasės sunkvežimiai su kranu ~ 2 vnt. (manipulatoriumi) (krano keliamoji galia ~ 2,0 t, sunkvežimio svoris ~ 2,8 t, keliamoji galia ~ 1,01);
- betonvežis su betono tiekimo siurbliu ~ 1 vnt. (betono maišyklės talpa ~ 7-10 m<sup>3</sup>, vertikalus strėlės siekis ~ 24,0 m, horizontalus strėlės siekis ~ 20,0 m, apsisukimo apie ašį kampas - 370o, galinės žarnos ilgis ~ 4,0 m, strėlė iš trijų sekcijų);
- atliekų šalinimo rankovė;
- minikrautuvas ~ 1 vnt. (pakėlimo aukštis ~ 3,0 m, kėlimo galia ~ 1 t, kaušo ar peilio pasukimo kampas ~ 20°, kaušo plotis ~ 1,8 m);
- rankinio valdymo asfalto - betono pjaustymo įranga (pjovimo gylis ~ 200 mm);
- inventoriniai žemės klojiniai tranšėjoms ir iškasoms;
- smūginiai gręžtuvai betono, mūro ardymui su smailiu kalnu;
- gręžtinių pamatų įranga;
- mobilūs elektros energijos tiekimo generatoriai (-30 kW);
- universalios 3 dalių kopėčios (turi būti patikrintos, tvarkingos t.y. be pažeidimų ir trūkumų. Pastačius A raide aukštis ~ 6,5 m);
- lazerinis automatinio orientavimo rotacinis nivelyras (matavimo atstumas ~200 m, darbinis diapazonas 360°);
- požeminių komunikacijų ieškiklis (laidų ir metalinių vamzdžių iki 3,0 m gylio paieškai);
- lazeriniai atstumų matuokliai (matavimo ribos nuo 0,3 iki 150 m);
- pjovimo ir šlifavimo įrankiai (pjovimo gylis ~ 100 mm);
- dinamometriniai raktai, replės, ruletės, akumuliatoriniai suktuvai ir gręžtuvai, elektriniai gręžtuvai, veržlinių raktų komplektai, plaktukai, vamzdžių lenkimo įrenginiai, santechniniai raktai, kastuvai, vinių kalimo pistoletai, gulsčiukai ir kiti smulkūs konkretiems montavimo ir statybos darbams atlikti reikalingi įrankiai;
- surenkami inventoriniai pastoliai (turi būti išbandyti ir turėti atitikimo sertifikatus, minimalus pastolių aukštis ~ 10,0 m. Aptvarai, apsaugantys nuo kritimo iš aukščio, turi būti ne žemesni kaip 1,1 m, su porankiu viršuje, 0,15 m aukščio ištisinė papėdės juosta apačioje ir 0,5 m aukštyje nuo pakloto paviršiaus - su viduriniu tašeliu.);
- vandens siurblys su žarna (našumas ~ 25 m<sup>3</sup>/val, išsiurbimo gylis ~ 7,0 m);
- betono maišyklės (bunkerio talpa ~ 180 l);
- krovinių prikabinimo ir kėlimo įtaisai su apsauginiais užraktais (turi būti išbandyti, patikimi ir pritaikyti atlaikyti keliamo krovinio svorį).

Išvardinti pagrindiniai statybos mechanizmai, transporto priemonės, įranga, įtaisai ir įrankiai statyboje gali būti pakeisti kitais - analogiškais, kuriais galima atlikti tą patį numatytą darbą.

Visi statybos darbams naudojami įrenginiai, įranga, įrankiai turi atitikti „Darbo įrenginių naudojimo bendrųjų nuostatų reikalavimus“, potencialiai pavojingų įrenginių teisės aktų reikalavimus bei kitų analogiškų teisės aktų reikalavimus. Įrenginiai ar kita įranga privalo turėti jų kokybę įrodančius dokumentus (atitikties sertifikatus, atitikties deklaracijas).

23.62-TP-SO-AR	Lapas	Lapų
	10	23

Savadarbių mechanizmų, įrenginių, prietaisų ir įrankių naudojimas draudžiamas. Visi elektriniai mechanizmai, įrankiai turi būti įžeminti.

Statybos mechanizmų keliamas triukšmas ir vibracija darbo metu neturi viršyti norminių reikalavimų. Visi statybos mechanizmai turi būti techniškai tvarkingi. Tepalų ir degalų nutekėjimas ir patekimas į gruntą draudžiamas. Taip pat draudžiama naudoti kitas kenksmingas aplinkai medžiagas.

Reikalavimai pastoliams ir kopėčioms:

Kopėčios ir pastoliai naudojamos pagal „Darboviečių įrengimo statybvietėse nuostatai“ (Žin. 2008, Nr. 10-362) keliamus reikalavimus; Kopėčios turi būti pakankamai tvirtos ir reikiamai prižiūrimos. Jos turi būti tinkamai naudojamos atitinkamose vietose ir pagal paskirtį;

1. visi pastoliai turi būti reikiamai suprojektuoti, sumontuoti, patikrinti ir prižiūrimi, kad nenuvirstų arba staiga nepasislinktų;

2. darbo platformos, pakylos ir pastolių kopėčios turi būti suprojektuotos ir sumontuotos tokio dydžio, laikomos ir naudojamos taip, kad patikimai saugotų darbuotojus nuo kritimo arba nuo krintančių daiktų;

3. pastoliai turi būti nustatyta tvarka patikrinti:

3.1. prieš pradėdant naudoti;

3.2. reguliariai naudojimo laikotarpiu;

3.3. po perstatymo, naudojimo pertraukos, po blogo oro poveikio ar nestiprių požeminių smūgių, stichinių nelaimių ar kitų aplinkybių, galėjusių padaryti įtaką pastolių tvirtumui ar stabilumui;

4. kopėčios turi būti pakankamai tvirtos ir reikiamai prižiūrimos. Jos turi būti tinkamai naudojamos atitinkamose vietose ir pagal paskirtį;

5. turi būti užtikrinta, kad kilnojamieji (perstumiamieji) pastoliai savaimė nesujudėtų.

Reikalavimai kėlimo mechanizmams:

1. visi kėlimo mechanizmai ir kėlimo reikmenys, įskaitant pagrindines sudedamąsias dalis, tvirtinimus, įtvirtinimus ir atramas, turi būti:

1.1. reikiamai suprojektuoti ir pastatyti bei pakankamai stiprūs naudoti pagal numatytą paskirtį;

1.2. teisingai sumontuoti ir naudojami;

1.3. tvarkingai prižiūrimi;

1.4. tikrinami ir reguliariai bandomi bei kontroliuojami, vadovaujantis LR potencialiai pavojingų įrenginių priežiūros įstatymu bei kitais norminiais teisės aktais;

1.5. aptarnaujami kvalifikuotų (atitinkamai apmokytų, atestuotų) darbuotojų;

2. ant visų kėlimo mechanizmų ir priemonių turi būti aiškiai matomoje vietoje nurodytas didžiausias leistinas apkrovos dydis - keliamoji galia;

3. kėlimo mechanizmai ir priemonės turi būti naudojami tik pagal paskirtį.

Reikalavimai žemės darbų mašinoms ir transportavimo priemonėms bei įrenginiams:

Žemės darbų mašinos ir transportavimo priemonės bei įrenginiai turi būti:

1.1. tinkamai suprojektuoti ir pagaminti atsižvelgiant į ergonominius reikalavimus;

1.2. techniškai tvarkingi;

1.3. tinkamai ir teisingai naudojami;

2. žemės darbų mašinų, transporto priemonių ir transportavimo įrenginių vairuotojai bei juos aptarnaujantys darbuotojai turi būti specialiai apmokyti;

3. būtina užtikrinti, kad žemės darbų mašinos, transporto priemonės ir transportavimo įrenginiai neįgriūtų į iškasas;

4. žemės darbų mašinų ir transportavimo įrenginių kabinos, kur to reikia, mašinai apvirtus turi apsaugoti vairuotoją nuo suspaudimo ir krentančių daiktų.

Įrenginiai, mašinos ir įranga:

1. įrenginiai, mašinos ir įranga, įskaitant rankinius įrankius su ir be variklio, turi būti:

1.1. tinkamai suprojektuoti ir pagaminti atsižvelgiant į ergonominius reikalavimus;

1.2. techniškai tvarkingi;

1.3. paruošti naudoti, naudojami pagal paskirtį;

1.4. aptarnaujami atitinkamai parengtų darbuotojų;

2. slėgio įrenginiai ir prietaisai turi būti teisės aktų nustatyta tvarka reguliariai prižiūrimi, bandomi ir tikrinami.

Išvardinti pagrindiniai mechanizmai ir jų kiekiai konkretizuojami statybos darbų technologijos projekte.

23.62-TP-SO-AR	Lapas	Lapų
	11	23

## Darbų koordinavimas

Už darbų koordinavimą su tiekėjais ir kitais subrangovais darbų aikštelėje atsakingas statinio statybos vadovas, taip pat statinio statybos vadovas darbo metu užtikrina, kad instaliavimas vyktų teisingai ir pagal projekto sumanymą. Visi darbai turi būti atliekami pagal dokumentacijoje ir gamintojo pateiktas instrukcijas bei taikant tinkamus darbo metodus.

Statytojas, kai statinį statant dirbs daugiau kaip vienas Rangovas, privalo paskirti vieną arba daugiau statinio statybos saugos ir sveikatos darbe koordinatorių.

## Statybos aikštelės valymas

Statybinės atliekos išvežamos autotransportu į perdirbimo vietą, prieš tai sudarius sutartį su atliekas utilizuojančia įmone, kuri turi atitinkamą sertifikatą. Augmenija (įskaitant kelmus ir šaknis), šiukšlės ir kitos atliekos, likusios po valymo darbų, turi būti atiduotos atliekų tvarkytojui.

Statybos metu ypatingų priemonių nuotekų surinkimui nenumatyta. Todėl Rangovas turi užtikrinti, kad į nuotekas nepatektų kenksmingi gamtai skysčiai, naftos produktai.

## STATYBOS DARBŲ ORGANIZAVIMAS

Darbai vykdomi viena pamaina. Reikalavimai reikalingų hidraulinių ar kt. bandymų trukmei nurodyti atitinkamos projekto dalies techninėse specifikacijose.

Reikalavimų reikalingų bandymų trukmei, technologinėms pertraukoms, statybos ribojimui ar daliniam konservavimui nenumatoma. Statybos metu vadovautis projekto techninės specifikacijose ir kituose dokumentuose nurodytais reikalavimais bei pagal juos rangovo parengtu technologiniu projektu, technologinėmis kortelėmis, statybos taisyklėmis.

Kai vykdant statybos darbus paaiškėja Projekte nenumatytos aplinkybės, statybiniai tyrinėjimai (archeologiniai, geologiniai ir pan.) atliekami statinio statybos metu. Inžinerinius tinklus eksploatuojančių bendrovių dalyvavimas yra būtinas, kai statybos darbai atliekami inžinerinių tinklų apsaugos zonoje, ar projekto suderinimų sąrašė pateiktas atstovo dalyvavimo būtinumo reikalavimas.

## Augalijos apsauga atliekant statybos darbus

Vykdamas statybos darbus rangovas privalo:

- išpurenti ir patręšti žemę po statybvietyje augančių medžių ir krūmų lajomis prieš statybos pradžią, kad pagerėtų jų augimo sąlygos statybos laikotarpiu;
- iki darbų pradžios aptverti medžius ir krūmus, augančius statybvietyje ir arčiau kaip 5 m nuo įvažiavimo ar išvažiavimo iš statybvietyės važiuojamosios dalies krašto;
- medžių grupes ir krūmus ištisiniu, ne žemesniu kaip 2 m aptvaru ir ne arčiau kaip 1,5 m nuo medžių kamienų ir 1 m nuo krūmų;
- pavienius medžius – trikampi aptvaru, kurio apatinės kraštinės turi būti ne arčiau kaip 0,5 m nuo medžio kamieno, arba lentomis. Aptvarą tvirtinti kuolais, įkaltais 0,5 m ir giliau;
- aptveriant visą statybvietyę, neaptverti į ją nepatenkančių gatvės ir kitų želdinių;
- įrengti takus, pakeltus virš žemės paviršiaus, ne arčiau kaip 1,5 m nuo medžio kamieno, kai darbo metu reikia vaikščioti arti želdinių (po medžių lajomis);
- saugoti vejas, gėlynus, jeigu statinio projekte nenumatyta juos pertvarkyti;
- saugoti nuimtą nuo žemės sklypo užstatomos dalies dirvožemį tam tikslui skirtose vietose, apsaugant jį nuo užteršimo, išplovimo, išpustymo (vėjo), kad būtų galima jį panaudoti sklypo sutvarkymo ir želdinimo darbams;

23.62-TP-SO-AR	Lapas	Lapų
	12	23

- nesandėliuoti medžiagų ir įrenginių, nevažinėti, nestatyti transporto priemonių, laikinų statinių ir įrenginių prie medžių arčiau kaip 1 m nuo medžių lajų projekcijų, bet ne arčiau kaip 3 m nuo kamieno ir 2 m nuo krūmų. Nesandėliuoti degių medžiagų arčiau kaip 10 metrų nuo medžių kamienų ir krūmų;
- nekasti tranšėjų (kabelio, vandentiekio ir kanalizacijos vamzdžių ir kt. įrenginių tiesimui) arčiau kaip 3 m nuo medžio kamieno, kurio diametras didesnis kaip 15 cm, arčiau kaip 2 m, kai kamieno diametras iki 15 cm ir arčiau kaip 1,5 m – nuo krūmų, skaičiuojant atstumą nuo kraštinio stiebo;
- tvirtinti tranšėjų, kasamų biriamame ir šlapiame grunte, leidžiamu atstumu (nurodytu 7.9 punkte) prie medžių ir krūmų, sienutes statramsčiais;
- užpilti žemėmis pagal projektą padarytas tranšėjas per trumpiausią laiką, bet ne ilgiau kaip per mėnesį;
- medžių pomedyje (lajos projekcijos zonoje) darbus vykdyti žemiau pagrindinių skeletinių šaknų (ne mažiau kaip 1,5 m nuo dirvožemio paviršiaus), nepažeidžiant šaknų sistemos;
- nepakeisti daugiau kaip 5 cm (virš ar žemiau) natūralaus grunto lygio prie medžio šaknų kaklelio ir iki 2 m atstumu nuo medžio kamieno.

## Žemės darbai

Jei kasant žemę aptinkami brėžiniuose ar geodezinėje nuotraukoje nenurodyti tinklai, inžineriniai statiniai ar archeologinės vertybės, darbai laikinai sustabdomi. Leidimą išdavusi tarnyba (o kai leidimas nebuvo reikalingas – rangovas ar statantis ūkio būdu statytojas) išsiaiškina, kam priklauso šie statiniai, pareikalauja iš naudotojų juos užfiksuoti brėžiniuose, suderina tolesnės žemės darbų vykdymo priežiūros tvarką, apie ją praneša kasėjui ir leidžia tęsti darbus. Kai statybos aikštelėje požeminių inžinerinių tinklų bei kitų inžinerinių statinių vietos tiksliai nežinomos, juos naudojančių įmonių atstovai privalo būti žemės darbų vykdymo vietoje, kol bus nustatyta tiksli tinklų bei kitų statinių vieta.

Vietose, kurias kerta esamos požeminės komunikacijos (vandentiekį, šilumos tinklus), žemės darbai atliekami laikantis visų atsargumo priemonių. Vietose, kur pavojus pažeisti požeminius tinklus yra realus, grunto kasimo ir užpylimo darbai atliekami rankiniu būdu, dalyvaujant tuos tinklus eksploatuojančios organizacijos atstovui.

Pasirodžius gruntiniam vandeniui, gruntinio vandens pažeminimui naudojami adatiniai filtrai, taip pat vanduo išsiurbiamas iš surinkimo duobių (šulinių) siurbliais ir atviruoju būdu.

Visos žemės darbų zonos turi būti aptvertos ir įrengti įspėjamieji ženklai, informuojantys apie netoliese esančią pavojaus zoną.

Baigus mechanizuotu būdu grunto kasimą iki nurodytos altitudės (10 cm aukščiau projektuojamų altitudžių – šis sluoksnis nukasamas rankiniu būdu), pagrindas patikrinamas ar nėra silpnų ar išmirkusių gruntų. Tokie gruntai turi būti pašalinti iki techninės priežiūros nurodyto gylio ir užpilti kitu patvariu smėliniu gruntu, jį sutankinant arba panaudojant liesą betoną kaip sutankinto grunto pakaitalą. Atsitiktiniai grunto perkasimai užpilami smėliniu gruntu. Šis supiltas gruntas turi būti ypatingai gerai sutankintas.

Grunto perteklius pakraunamas į autotransportą ir išvežamas į sąvartą.

## STATYBINĖS ATLIEKOS

Susidariusių atliekų tvarkymas turi būti vykdomas pagal statybinių atliekų tvarkymo taisykles, patvirtintas 2006-12-30 LR aplinkos ministro įsakymu Nr. D1-637 (Žin., 2007, Nr. 10-403) ir LR aplinkos ministro pakeistas taisykles 2014 m. rugpjūčio 28 d. įsakymu Nr. D1-698 „Dėl statybinių atliekų tvarkymo taisyklių patvirtinimo“ (TAR 2014-08-29, Nr. 2014-11431) nustatytus reikalavimus.

Statybvietėje turi būti pildomas atliekų apskaitos žurnalas, vedama susidariusių ir perduotų tvarkyti statybinių atliekų apskaita, nurodomas jų kiekis, teikiamos atliekų apskaitos ataskaitos Atliekų tvarkymo taisyklėse ir Atliekų susidarymo ir tvarkymo apskaitos ir ataskaitų teikimo taisyklėse, patvirtintose Lietuvos Respublikos aplinkos ministro 2011 m. gegužės 3 d. įsakymu Nr. D1-367 „Dėl Atliekų susidarymo ir tvarkymo apskaitos ir ataskaitų teikimo taisyklių patvirtinimo“, nustatyta tvarka. Statybinių atliekų apskaitos dokumentai saugomi pagal Atliekų tvarkymo taisyklių reikalavimus. Duomenys apie statybinių atliekų išvežimą įrašomi Statybos darbų žurnale.

Kai atliekų siuntėjas ir atliekų gavėjas yra atliekų tvarkytojai, kurie vadovaudamiesi Apskaitos taisyklėmis vykdo atliekų tvarkymo apskaitą naudodamiesi GPAIS, Lydraštį naudodamasis GPAIS rengia atliekų siuntėjas:

23.62-TP-SO-AR	Lapas	Lapų
	13	23

- atliekų siuntėjas, planuojantis vežti atliekas, įskaitant ir atliekų vežimą į to paties atliekų tvarkytojo atliekų tvarkymo įrenginį, kuriame vykdoma atliekų tvarkymo veikla ir kuris yra skirtingoje vietoje, ne vėliau kaip prieš 1 darbo dieną iki planuojamo atliekų vežimo turi suformuoti Lydraštį naudodamasis GPAIS, nurodant jame planuojamų vežti atliekų kodus ir pavadinimus, pirminį atliekų šaltinį (Lietuvos Respublikos teritorijoje susidariusios ar importuotos atliekos), atliekų gavėją, vežėją ir kitą Lydraštyje privalomą informaciją. Siuntėjas gali suteikti teisę per GPAIS Lydraštį formuoti surinkėjui, vežėjui, tarpininkui ar prekiautojui. Planuojamas vežti atliekų kiekis nenurodomas. Kai po mechaninio apdorojimo ar mechaninio-biologinio apdorojimo įrenginiuose (MA/MBA) apdorotos, netinkamos naudoti atliekos vežamos į regioninį nepavojingų atliekų sąvartyną, 1 darbo dienos terminas iki atliekų vežimo netaikomas;
- apie planuojamą atliekų vežimą automatiškai per GPAIS informuojamas Aplinkos apsaugos departamentas prie Aplinkos ministerijos (toliau – AAD), atliekų gavėjas ir atliekų vežėjas;
- likus 1 darbo dienai iki atliekų vežimo, Lydraščio duomenų (pvz., atliekų vežėjo duomenų) koregavimas galimas, tačiau atliekų siuntėjui pakeitus planuojamų vežti atliekų kodus, pavadinimus ir (ar) atliekų vežimo datą, prasitėsia 1 darbo dienos terminas iki galimo atliekų išvežimo;
- prieš atliekų vežimą atliekų siuntėjas privalo Lydraštyje nurodyti kiekvienos perduodamos atliekos svorį, taros svorį (pvz., tuščio konteinerio) ir, jeigu vadovaujantis Gaminių ir (ar) pakuočių atliekų sutvarkymą įrodančių dokumentų išrašymo tvarkos aprašu, pavirtintu Lietuvos Respublikos aplinkos ministro 2013 m. gegužės 20 d. įsakymu Nr. D1-359 „Dėl Gaminių ir (ar) pakuočių atliekų sutvarkymą įrodančių dokumentų išrašymo tvarkos aprašo patvirtinimo“, išrašomas gaminių ir (ar) pakuočių atliekų sutvarkymą įrodantis dokumentas, – transporto priemonės (-ių) valstybinį registracijos numerį ir maršrutą (nurodant kelius pagal Valstybinės reikšmės automobilių kelių sąrašą, patvirtintą Lietuvos Respublikos Vyriausybės 1999 m. birželio 9 d. nutarimu Nr. 757 „Dėl Valstybinės reikšmės automobilių kelių sąrašo patvirtinimo“). Jeigu atliekos vežamos geležinkeliais, atliekų siuntėjas šį atliekų vežimo būdą nurodo GPAIS prieš atliekų vežimą. Atliekos negali būti vežamos, kol Lydraštis neturi būsenos „Vykdomas vežimas“;
- apie pradėtą vežimą automatiškai per GPAIS informuojamas atliekų gavėjas ir AAD, jeigu AAD numatė vykdyti vežamų atliekų kontrolinį svėrimą;
- AAD pareigūnas gali atlikti kontrolinį vežamų atliekų svėrimą. Sustabdžius atliekas vežančią transporto priemonę prieš pradėdant kontrolinį atliekų svėrimą AAD pareigūnas informuoja atliekų siuntėjo Lydraštyje nurodytą atsakingą asmenį naudodamasis Lydraštyje nurodytais kontaktiniais duomenimis (telefono numeriu). Kontrolinis atliekų svėrimas vykdomas ir nepavykus susisiekti su Lydraštyje nurodytu atsakingu asmeniu. AAD pareigūnas kontrolinio svėrimo rezultatus svėrimo metu pažymi Lydraštyje GPAIS:
- jeigu AAD pareigūno pasvertas atliekų kiekis nuo atliekų siuntėjo Lydraštyje nurodyto bendro atliekų kiekio skiriasi (didesnis ar mažesnis) 10 proc. ribose arba lygus atliekų siuntėjo Lydraštyje nurodytam atliekų kiekiui, atliekos toliau vežamos atliekų gavėjui;
- jeigu AAD pareigūno pasvertas atliekų kiekis nuo atliekų siuntėjo Lydraštyje nurodyto bendro atliekų kiekio skiriasi daugiau (didesnis ar mažesnis), negu leistina 10 proc. paklaida, ar AAD pareigūnas nustato aplinkos apsaugą reglamentuojančių įstatymų ir kitų teisės aktų pažeidimus, AAD pareigūnas privalo atšaukti atliekų vežimą, atliekos nebegali būti vežamos atliekų gavėjui, jos grąžinamos atliekų siuntėjui ne vėliau, kaip kitą darbo dieną;
- atliekų vežimo metu naudodamasis GPAIS vežimą gali atšaukti atliekų gavėjas arba AAD pareigūnas;
- atliekų gavėjas privalo pasverti gautas atliekas ir kiekvienos atliekos svorį nurodyti Lydraštyje GPAIS ne vėliau kaip kitą darbo dieną po atliekų gavimo taip patvirtindamas atliekų gavimą;
- apie atliekų gavimo patvirtinimą automatiškai per GPAIS informuojamas atliekų siuntėjas;
- atliekų siuntėjas, naudodamasis GPAIS, patvirtina arba grąžina tikslinti atliekų gavėjo pasvertą atliekų kiekį ne vėliau kaip kitą darbo dieną nuo patvirtinimo apie atliekų gavimą dienos. Atliekų siuntėjas gali atšaukti atliekų vežimą, kai atliekų gavėjas patvirtina atliekų gavimą;
- apie atliekų siuntėjo patvirtintą arba grąžintą tikslinti atliekų gavėjo pasvertą kiekį arba atšauktą atliekų vežimą automatiškai per GPAIS informuojamas atliekų gavėjas;
- kai atliekų siuntėjas, naudodamasis GPAIS, patvirtina atliekų gavėjo pasvertą ir Lydraštyje nurodytą atliekų kiekį, atliekų siuntėjo ir atliekų gavėjo atliekų tvarkymo apskaitos žurnalai automatiškai užpildomi Lydraščio duomenimis;
- Lydraštį galima atsispausdinti.

23.62-TP-SO-AR	Lapas	Lapų
	14	23

Statybvietėje turi būti išrūšiuotos ir atskirai laikinai laikomos susidarančios:

1. Komunalinės atliekos – maisto likučiai, tekstilės gaminiai, kitos buitinės ir kitokios atliekos, kurios savo pobūdžiu ar sudėtimi yra panašios į buitines atliekas;
2. Inertinės atliekos – betonas, plytos, keramika ir kitos atliekos, kuriose nevyksta jokie pastebimi fizikiniai, cheminiai ar biologiniai pokyčiai;
3. Perdirbti ir pakartotinai naudoti tinkamos atliekos, antrinės žaliavos – pakuotės, popierius, stiklas, plastikas ir kitos tiesiogiai perdirbti tinkamos atliekos ir (ar) perdirbti ar pakartotinai naudoti tinkamos iš atliekų gautos medžiagos;
4. Pavojingosios atliekos – tirpikliai, dažai, klijai, dervos, jų pakuotės ir kitos kenksmingos, degios, sprogstamosios, ėsdinančios, toksiškos, sukeliančios koroziją ar turinčios kitų savybių, galinčių neigiamai įtakoti aplinką ir žmonių sveikatą;
5. Netinkamos perdirbti atliekos (izoliacinės medžiagos, akmens vata ir kt.).

2 lentelė. Atliekos, atliekų tvarkymas statybų metu

Technologinis procesas	Pavadinimas	Agregatinis būvis	Kodas pagal atliekų sąrašą	Pavojingumas	Laikymo sąlygos	Mato vienetas, t	Numatomi atliekų tvarkymo būdai
1	2	5	6	7	8	9	10
Buitinė veikla	Popierius ir kartonas	Kietas	20 01 01	Nepavojingos	Popieriaus dėžėje	0,03	Išrūšiuotos atliekos turi būti perduodamos įmonėms, turinčioms teisę tvarkyti tokias atliekas pagal sutartis dėl jų naudojimo ir šalinimo
Buitinė veikla	Mišrios komunalinės atliekos	Kietas	20 03 01	Nepavojingos	Konteineryje	0,10	
Griovimo darbai	Betono, plytų, čerpių ir keramikos gaminių mišiniai	Kietas	17 01 07	Nepavojingos	Statybos aikštelėje	920	
Griovimo darbai	Mišrios griovimo atliekos	Kietas	17 09 04	Nepavojingos	Metaliniam konteineriui	50	
Griovimo darbai	Medienos atliekos	Kietas	17 02 01	Nepavojingos	Metaliniam konteineriui	5	
Griovimo darbai	Asfaltas	Kietas	17 03 01	Nepavojingos	Metaliniam konteineriui	354	
Statyba	Betono, plytų, čerpių ir keramikos gaminių mišiniai	Kietas	17 01 07	Nepavojingos	Metaliniam konteineriui	4	
Statyba	Plastikas	Kietas	17 02 03	Nepavojingos	Metaliniam konteineriui	1	
Statyba	Mišrios statybinės atliekos	Kietas	17 09 04	Nepavojingos	Metaliniam konteineriui	15	

Kiekvienos rūšies konteinerių tūrius parenka rangovas pagal savo technologiją – jei konteinerių išdėstymas bus toks, kad nustumti rankomis iki šiukšliavežės neįmanoma, juos išdėstyti taip, kad būtų privažiavimas iki jų.

### **Gamybinės ir ūkinės veiklos sustabdymo sąlygos rekonstruojant ar kapitališkai remontuojant statinius**

Statybos darbai bus vykdomi veikiančios įmonės teritorijoje, tačiau vykdomi statybos darbai įtakos įmonės vykdomai veiklai neturės.

Statybos metu negali būti pabloginti esamų pastatų priešgaisriniai reikalavimai. Darbų metu ir esant poreikiui, turi būti patikslinti šalia esančių pastatų evakuaciniai planai.

### **Autotransporto eismo laikino uždarymo galimybės ir sąlygos**

Statybos metu darbus organizuoti taip, kad būtų įmanomas statybvietyje dirbančių žmonių patekimas į statybos teritoriją. Prieš darbų vykdymo zoną įrengti laikinus kelio ženklus, įspėjančius apie vykdomus darbus, bei laikiniais atitvarais aptverti darbų vykdymo vietas.

### **Papildomo žemės sklypo statybos produktams ir konstrukcijoms sandėliuoti, statybiniams įrenginiams ir mechanizmams įrengti, laikiniems keliams ir inžineriniams tinklams nutiesti galimybės ir sąlygos**

Papildomo sklypo naudojimo poreikio nėra.

### **PAGRINDINIAI DARBO SAUGOS REIKALAVIMAI**

Visais darbo saugos klausimais būtina vadovautis „Darboviečių įrengimo statybvietyje nuostatais“ bei kitais veikiančiais darbo saugos dokumentais. Išardyti smulkūs gaminiai (lentos, akmenys, plytos ir pan.) pakraunami rankiniu būdu. Būtina vengti šiukšlių sandėliavimo statybos aikštelėje, kadangi tai trukdys darbų eigai. Aptikus aikštelėje kenksmingas medžiagas (jeigu tokios medžiagos yra), būtina jas perduoti pagal sutartį pavojingų atliekų tvarkytojams.

Vykdam darbus, būtina vadovautis galiojančiais norminiais dokumentais, kurių pagrindiniai išvardinti 1-ame skyriuje.

Visi statybos mechanizmai turi būti tvarkingi. Tepalų ir degalų nutekėjimas į gruntą kategoriškai draudžiamas. Taip pat draudžiama naudoti kitas medžiagas, kenksmingas aplinkai.

### **Ypatingą dėmesį būtina atkreipti į tai, kad:**

- Pašaliniai asmenys nepatektų į statybos aikštelę bei darbų vykdymo zoną;
- Daubos, tranšėjos žmonių judėjimo vietose būtų aptvertos arba pažymėtos gerai matomais ženklais;
- Pavojingos zonos būtų pažymėtos įspėjamaisiais ir draudžiamaisiais ženklais, o darbo vietos būtų gerai apšviestos;
- Keliamų gaminių užkabinimas bei perkėlimas būtų atliekamas patikrinta ir išbandyta įranga;
- Kėlimo mechanizmai nebūtų perkrauti;
- Gaminiai nebūtų perkelti virš zonų už statybos aikštelės ribų (už tvoros);
- Šalia tvoros gaminiai nebūtų pakeliami aukščiau 2 m nuo žemės paviršiaus;
- Nebūtų žmonių po keliamomis konstrukcijomis ir zonoje, kur konstrukcijos gali nukristi;
- Konstrukcijos į montavimo vietą būtų paduodamos padėtyje, artimoje projektinei;
- Nebūtų keliamos surenkamos g/b konstrukcijos, neturinčios montavimo kilpų arba žymių, be kurių negalima teisingai konstrukcijas pakabinti ir montuoti;
- Nebūtų paliktos pakabintos konstrukcijos arba statybinės medžiagos darbo pertraukų metu;

23.62-TP-SO-AR	Lapas	Lapų
	16	23

- Pastatytos į projektinę padėtį, konstrukcijos būtų atkabinamos tikrai po to, kai jos bus pastoviai arba patikimai laikinai įtvirtintos;
- Darbininkai būtų aprūpinti spec. apranga ir individualios apsaugos priemonėmis; aikštelėje būtų vaistinė su tvarsčiais, pirmosios pagalbos priemonėmis, kurių galiojimo terminas nėra pasibaigęs;
- Žemės darbai prie esamų inžinierinių tinklų ir kitų statinių būtų vykdomi rankiniu būdu ir dalyvaujant atitinkamų žinybų atstovams;
- Elektrinių įrankių nenaudoti lietaus metu neuždengtoje nuo kritulių vietoje, kai >48V;
- Iki statybos pradžios būtų parengtas statybos darbų technologijos projektas;
- Būtų paskirtas statinio statybos vadovas, atsakingas už darbo saugos priemonių įvykdymą;
- Statybos aikštelėje prie buitinių patalpų gerai prieinamoje vietoje būtina įrengti priešgaisrinį postą (skydas su gesintuvais ir kitu priešgaisrinio inventoriu).

### **Pavojingos zonos statybos aikštelėje**

1. Privažiavimo keliai;
2. Mechanizmų (automobilinių kranų, ekskavatorių) darbo zonos;
3. Laikinos elektros linijos ir įrenginiai;
4. Vykdamas žemės darbus – veikiantys požeminiai elektros kabeliai ir dujotiekio vamzdiniai.

Rangovas prieš pradėdamas darbus pagal statinio projektą turi sudaryti ir parengti reikiamų darbuotojų saugos ir sveikatos norminių teisės aktų ir dokumentų aplanką. Šiame aplanke esančiais darbuotojų saugos ir sveikatos norminiais teisės aktais ir dokumentais privaloma vadovautis vykdamas bet kuriuos statybos darbus. Vykdamas pavojingus darbus, prieš tai darbuotojai turi būti apmokomi darbdavio nustatyta tvarka.

### **Pavojingų darbo vietų statybvietėje sąrašas:**

1. Darbai šuliniuose, kolektoriuose ir kituose požeminiuose įrenginiuose;
2. Darbai, vykdomi aukščiau kaip 5 m nuo žemės, perdenginio ar darbo pakloto paviršiaus, kai pagrindinė priemonė apsaugoti nuo kritimo yra apsaugos diržas;
3. Elektros, ryšių oro linijų montavimas;
4. Grunto kasyba gilesnėse kaip 1,5 m iškasose;
5. Krovinių kėlimas mechaniniais, iš jų savaeigiais krautuvais, išskyrus potencialiai pavojingus įrenginius;
6. Darbas su veikiančiais elektros įrenginiais, kurių kintama srovė 50 Hz dažnio, įtampa kintamos srovės – aukštesnė kaip 42 V, o nuolatinės srovės – aukštesnė kaip 110 V;
7. Gaisrų gesinimas, avarinių ir gaivalinių nelaimių padarinių likvidavimas;
8. Kai yra kritimo, užgriovimo pavojus;
9. Mechaninis medienos, metalų ir kitų medžiagų apdirbimas, kai naudojama nemechanizuota pastūma;
10. Darbas su pavojingomis cheminėmis medžiagomis ir preparatais, nurodytais Lietuvos Respublikos cheminių medžiagų ir preparatų įstatyme.

### **Darbų su kenksmingomis medžiagomis ir pavojingais įrenginiais sąrašas:**

1. Dujinio suvirinimo ir pjaustymo darbai.
2. Suvirinimas elektra.
3. Konstrukcijų ir detalių tvirtinimas, naudojant montažinį pistoletą.
4. Darbas su dujų liepsnos įrenginiais, atliekant ruloninių dangų įrengimą ar remontą.

### **Aplinkosaugos ir trečiųjų asmenų interesų apsaugos reikalavimai**

Remiantis STR 1.06.01:2016 „Statybos darbai. Statinio statybos priežiūra“ ir Lietuvos Respublikos statybos įstatymo 18 straipsnio 7 dalies 5 punktu Rangovo teisė ir pareiga „užtikrinti saugų darbą, gaisrinę saugą, aplinkos

23.62-TP-SO-AR	Lapas	Lapų
	17	23

apsaugą bei tinkamas darbo higienos sąlygas statybvietėje, taip pat gretimos aplinkos bei gamtos apsaugą, šalia statybvietės gyvenančių, dirbančių ir judančių žmonių apsaugą nuo statybos darbų keliamo pavojaus, be to, nepažeisti trečiųjų asmenų gyvenimo ir veiklos sąlygų“, nurodytų statybos įstatymo 6 straipsnio 4 dalyje.

Statybos darbai nesukels pavojaus aplinkai ir žmonių sveikatai. Visi darbininkai, technikai bei inžinieriai turi būti praėję saugumo technikos instruktažą. Vykdam statybos darbus turi būti užtikrinamas privažiavimas bei priėjimas prie visų greta esančių ir funkcionuojančių pastatų bet kuriuo paros metu.

Teritorija, kurioje vyks statybos darbai, yra aptverta, todėl pašaliniai žmonės į ją nepateks.

Baigus statybos darbus statybinės atliekos ir šiukšlės iš teritorijos bus išvežtos.

## **Poveikį gamtai mažinančios priemonės**

Žaliavos ir elementai, pagaminti fabrikinio būdu, įsigijami iš arčiausiai esančio gamintojo. Geriau rinktis gamykliniu būdu pagamintus elementus nei gaminamus vietoje, atsižvelgiant į tai, kad būtų kuo mažesnis transporto srautas.

Darbų metu maksimaliai leisti triukšmo lygiai turi neviršyti leistinų normų ir atitikti: HN 33:2007 „Akustinis triukšmas. Leidžiami lygiai gyvenamojoje ir darbo aplinkoje“.

Dažai ir hidroizoliacinės medžiagos parenkamos taip, kad jose esantis kenksmingų aplinkai medžiagų (tokių, kaip sunkieji metalai) kiekis būtų minimalus. Apsauginės kaukės ir drabužiai turi būti statybvietėje dažant ar klojant hidroizoliaciją.

Baigus statybos darbus, statybinė aikštelė rekultivuojama, žali plotai atstatomi augaliniu sluoksniu ir apsėjami žole. Atliekant statybos darbus bus vykdoma autorinė ir techninė priežiūra, kurios metu bus atsižvelgiama į aplinkos apsaugos reikalavimus.

## **Nelaimingi atsitikimai darbe**

Nelaimingi atsitikimai statybvietėje tiriami bei pranešama apie juos pagal Nelaimingų atsitikimų darbe tyrimo ir apskaitos nuostatuose nustatytą tvarką.

Kai avarija įvyksta statinį statant, rekonstruojant, remontuojant ar griauinant, statybos rangovas, o kai įvyksta naudojamo statinio avarija – statinio naudotojas ir (arba) statinio techninis priežiūrėtojas privalo nedelsdamas:

- 1) organizuoti ir suteikti pagalbą nukentėjusiems asmenims;
- 2) imtis skubių priemonių, kad būtų išvengta tolesnių avarijos pasekmių;
- 3) pranešti apie avariją teisėsaugos institucijai, jei yra nukentėjusių žmonių;
- 4) užtikrinti statinio avarijos vietos apsaugą nuo poveikio, galinčio trukdyti tirti avarijos priežastis;
- 5) pranešti apie avariją Valstybinei teritorijų planavimo ir statybos inspekcijai prie Aplinkos ministerijos, viešojo administravimo subjektui, atliekančiam statinio naudojimo priežiūrą; jei avarija įvyko statybos metu, – taip pat statytojui (Užsakovui), statinio statybos techninės priežiūros vykdytojui ir statinio projektuotojui. Jeigu avarija įvyksta kultūros paveldo statinyje, kultūros paveldo objekto teritorijoje, apie avariją taip pat turi būti pranešta už nekilnojamojo kultūros paveldo apsaugą atsakingai institucijai, o jeigu įvyksta avarija, dėl kurios buvo (gali būti) užteršta aplinka, – už aplinkos apsaugą atsakingai institucijai;

6) aprašyti statinio būklę po avarijos, statinio pakitimus ir jų atsiradimo vietas.

Avarijos tyrimo ir likvidavimo tvarką nustato Vyriausybės įgaliota institucija (avarijos, susijusios su įrenginiais, – valstybinės priežiūros institucijos pagal kompetenciją) pagal pramoninių avarijų prevencijos, likvidavimo ir tyrimo nuostatus (2008 m. Nr. 913).

- Įvykus avarijai suteikti pirmąją medicinos pagalbą.
- Įvykus avarijai iškviešti pagalbą.

## **STATYBAI REIKALINGI RESURSAI**

Statybos aprūpinimui elektros energija rekomenduojama prisijungti prie AB „ESO“ tinklų; buitiniams nuotekoms rekomenduojama naudoti biotualetus; statybos aprūpinimui vandenį atsivežti.

23.62-TP-SO-AR	Lapas	Lapų
	18	23

Buitinėms ir administracinėms patalpoms pastatomi laikini kilnojamieji statybininkų nameliai (inventoriniai vagonėliai).

Rangovas privalo pasirūpinti, kad automobilių transportas ir kita sunki statybinė technika iš statybos teritorijos išvažiuotų į miesto gatves neužteršiant kelių žemės gruntu ir kt. statybinėmis medžiagomis ir laužu.

## SEZONIŠKUMO ĮTAKA STATYBOS DARBAMS

Dauguma darbų gali būti vykdomi ir šaltuoju periodu. Tačiau tokie darbai kaip hidroizoliacijos įrengimas, stogų įrengimas, tinkuojamų fasadų įrengimas, aplinkos įrengimo darbai, lauko konstrukcijų dažymas ir panašiai – negali būti vykdomi natūraliai. Esant poreikiui vykdyti minėtus ir panašius darbus šaltuoju periodu privaloma naudoti palapines, uždangas, papildomą šildymą ar kitas priemones, kad darbai būtų atliekami pagal gamintojų nurodytas instrukcijas ir nebūtų pažeista darbų atlikimo technologija.

### Grunto kasimas žiemos metu

Gruntas purenamas pneumatiniiais plaktukais, gruntas atšildomas, kasimo zoną uždengus gaubtais ir leidžiant krosnelių šilumą; grunto atšildymas elektra vykdomas, aptvėrus šildomąjį plotą atstumu, ne mažesniu kaip 3,0 m pločio ir pastačius įspėjamuosius ženklus. Virš esamų kabelių draudžiama naudoti atvirą ugnį.

### Betono darbų vykdymas žiemos metu

Čia išdėstytų reikalavimų turi būti laikomasi, kai vidutinė paros temperatūra yra žemesnė kaip 5° C ir minimali paros temperatūra žemesnė kaip 0° C. Betono mišinio ruošimas vykdomas šildomuose betono mazguose, naudojant pašildytą vandenį, atitirpintus ir pašildytus užpildus. Leidžiama naudoti nešildytus užpildus, kuriuose nėra prisalusio ledo, sniego, bet tuomet betono maišymas turi būti 25 % ilgiau nei vasarą. Pervežant turi būti numatytos priemonės, palaikančios pastovią betono mišinio temperatūrą. Pagrindas, ant kurio bus dedamas betono mišinys, turi būti apsaugotas nuo užšalimo. Betono jungimosi su surenkamomis konstrukcijomis siūlių vietose reikia išvalyti sniegą ir ledą. Kai oro temperatūra žemiau nei – 10°C, betonuojant armuotas konstrukcijas, kurių armatūros diametras yra daugiau kaip 24 mm, metalą reikia pašildyti iki plusinės temperatūros. Baigiant betonuoti konstrukcijas reikia jas apšiltinti apdengiant termoizoliacinėmis medžiagomis ar kitais būdais. Pagreitinti betono kietėjimui, betono mišinio gamybai naudojami cheminiai priedai. Taip pat gali būti naudojamas sukloto betono pašildymas.

### Betonavimo darbų vykdymas kai temperatūra virš +25°C

Vykdamas betono darbus, kai oro temperatūra daugiau kaip 25° C ir santykinė oro drėgmė mažiau kaip 50 % turi būti naudojamas greitai kietėjantis portlandcementas, kurių markė turi būti 1,5 karto didesnė negu projektinė betono markė. Šviežiai sudėtą betoną reikia pradėti tikrinti iš karto po sudėjimo. Šviežiai sudėtam mišiniui pradiniam etape neturi trūkti vandens. Betono paviršiaus drėgnumas palaikomas purškiant vandenį. Kietėjantį betoną reikia apsaugoti nuo tiesioginių saulės spindulių uždengus jį šilumą izoliuojančiomis medžiagomis.

## STATINIO STATYBOS TECHNINĖS PRIEŽIŪROS ORGANIZAVIMAS IR TVARKA

Techninę priežiūrą organizuoja statytojas. Statybai privaloma bendroji Techninė priežiūra. Be jos yra specialioji statinio statybos techninė priežiūra. Bendrąją ir Specialiąją Techninę priežiūrą gali atlikti atestuoti ypatingiems gydymo paskirties statiniams ir projekte numatytiems inžineriniams tinklams statinio statybos techniniai prižiūrėtojai, arba jų vadovaujama priežiūros grupė, sudaryta iš atestuotų specialiųjų statinio statybos techninių prižiūrėtojų vadovų.. Specialiosios statinio statybos techninės priežiūros vadovas samdomas ta pačia tvarka kaip ir bendrosios statinio statybos techninis prižiūrėtojas, kai jo kandidatūrai pritaria statinio statybos techninis prižiūrėtojas. Specialiosios statinio statybos techninės priežiūros vadovas (kai ji atliekama ne bendrosios Techninės priežiūros sudėtyje) yra pavaldus statinio statybos techniniam prižiūrėtojui tik Techninės priežiūros koordinavimo klausimais. Techninė priežiūros lankymosi objekte periodiškumas – statybos darbų techninis prižiūrėtojas objekte turi būti ne mažiau du kartus per savaitę ir prieš kiekvieno naujo technologinio proceso pradžią

Statinio statybos techninės priežiūros grupės sudėtis nustatoma sudarant techninės priežiūros sutartį. Šiam projektui rekomenduojama vykdyti bendrąją ir specialiąją techninę priežiūrą. Neatestuoti atitinkamų statybos sričių specialistai privalo turėti aukštesnįjį statybos išsilavinimą ar kitą techninį išsilavinimą (specialųjį vidurinį). Jie dirba

23.62-TP-SO-AR	Lapas	Lapų
	19	23

kaip statinio statybos techninio priežiūrėjo (bendrosios ar specialiosios statinio statybos techninės priežiūros vadovo) pagalbininkai ir atsiskaito jam. Statytojui (užsakovui) atsiskaito tik statinio statybos techninis priežiūrėtojas.

Statinio statybos techninė priežiūra:

- Kontroliuoja kad laiku būtų parengtas statybos darbų technologijos projektas ir statinio darbo projektas
- organizuoja geodezinius nužymėjimus ir jų įtvirtinimą statybvietyje, kartu su geodezijos tarnyba patikrina, priima ir įformina geodezines nuotraukas;
- perduoda statinio statybos vadovui statybvietyje pagal aktą;
- rūpinasi, kad laiku būtų įforminta juridinė, techninė visų sklype ir už jo ribų esančių vertybių apsauga (gamtosauga, geodezinių ženklų, veikiančių inž.tinklų ir NKPV);
- kartu su statinio statybos vadovu parengia paraišką dėl projektavimo sąlygų statybos laikotarpiui energijai, vandeniui tiekti, ryšių paslaugoms tenkinti ir pan. ir kontroliuoja jų vykdymą;
- tikrina, kad statinys būtų statomas pagal statinio projektą, laikantis įstatymų, kitų teisės aktų, normatyvinių statybos dokumentų, statinio projektavimo sąlygų, statybos leidimo reikalavimų, laiku būtų atliekami reikalingi matavimai ir bandymai;
- sužinojus, kad statinio projekto sprendiniai neatitinka faktiškų statybos sąlygų ir negali būti realizuojami, kreipiasi į statytoją ir statinio projektuotoją dėl projektinių sprendinių koregavimo;
- kontroliuoja statybos leidimo, statinio projekto, statinio projektavimo sąlygų galiojimo terminus, informuoja statytoją apie jų pratęsimo (pakeitimo) būtinumą ir, jam pavedus, – tuo rūpinasi;
- kontroliuoja, kad visi statinio projekto pakeitimai būtų atlikti nustatyta tvarka ir papildomai ekspertuoti (jei reikia);
- sustabdo darbus, jei pakeisti projektiniai sprendiniai neįteisinti nustatyta tvarka;
- kontroliuoja statybos darbų normatyvinę kokybę, jų atlikimo pagal darbų technologiją nuoseklumą;
- tikrina, kad statybos metu naudojamų statybos produktų bei įrenginių kokybė, nurodyta atitikties dokumentuose, atitiktų reikalavimus, nurodytus statinio projekto techninėse specifikacijose;
- tikrina ir priima paslėptus statybos darbus ir paslėptas statinio konstrukcijas, dalyvaujant STPRV ir PVPV ir pasirašo atitinkamus aktus;
- dalyvauja išbandant inžinerinius tinklus, inžinerines sistemas, įrenginius, konstrukcijas ir pasirašo jų priėmimo aktus;
- dalyvauja viešojo administravimo subjektų, atliekančių statybos valstybinę priežiūrą, bei NKPV apsaugos institucijų atliekamuose statinio statybos patikrinimuose;
- dalyvauja ekspertizės, statybos sustabdymo ir atnaujinimo komisijų darbe;
- praneša viešojo administravimo subjektui, atliekančiam statybos valstybinę priežiūrą apie avarinę priežiūros statybos būklę arba įvykusią avariją;
- tikrina, kad atliktų statybos darbų dokumentuose nurodyti darbų kiekiai atitiktų faktiškuosius ir, jei reikia, organizuoja tų kiekių nustatymą apmatuojant;
- informuoja raštu statytoją, jei statybos darbų atlikimo dokumentuose nurodyti kiekiai neatitinka faktiškųjų;
- kontroliuoja, kad laiku būtų užsakytos ir atliktos sumontuotų inžinerinių statinių geodezinės nuotraukos, statybvietyje tvarkymo darbų įvykdymo brėžiniai;
- neleidžia naudoti nustatyta tvarka nepažintą tinkamu naudoti statinį arba jo dalį, įspėja apie tai statytoją raštu ir prireikus informuoja viešojo administravimo subjektą, atliekantį statybos valstybinę priežiūrą;
- kontroliuoja, kad į Statybos darbų žurnalą įrašyti Techninės priežiūros, statinio projekto vykdymo priežiūros, viešojo administravimo subjektų atliekančių statybos valstybinę priežiūrą reikalavimai bei statinio saugos ir paskirties reikalavimų valstybinės priežiūros institucijų reikalavimai būtų įvykdyti nustatytais terminais;
- pasirašo (vizuoja) pateiktus sumokėti darbų atlikimo dokumentus tik tada, kai juose nurodyti statybos darbų kiekiai atitinka faktiškuosius, atlikti statybos darbai atitinka statinio normatyvinės kokybės reikalavimus;

- statinio statybos techninis prižiūrėtojas paskirsto aukščiau išvardytas priežiūros funkcijas tarp savęs ir jo vadovaujamoje grupėje dirbančių specialiųjų statinio statybos techninių priežiūrų vadovų jo paties patvirtintu dokumentu.

## STATINIO STATYBOS TECHNINĖS PRIEŽIŪROS LAIKO SKAIČIAVIMAS

PASTATŲ STATYBOS TECHNINĖ PRIEŽIŪRA			
EIL. NR.	PAVADINIMAS	MINIMALUS VALANDŲ SKAIČIUS	PASTABOS
1	Projekto nagrinėjimas	192	
2	Lauko vandentiekio, nuotekų šalinimo tinklai	4	
3	Bandymai	24	
4	Šildymo, vėdinimo ir oro kondicionavimo inžinerinė sistema	520	Specialieji statybos darbai
5	Elektros inžinerinė sistema	480	
6	Elektroninių ryšių (telekomunikacijų) inžinerinė sistema	240	
7	Vandentiekio inžinerinė sistema	280	
8	Nuotekų šalinimo inžinerinė sistema	280	
9	Gaisro gesinimo sistemos	220	
10	Apdailos darbai	420	
11	Statybos sklypo tvarkymas	80	
12	Dokumentacijos tvarkymas (paslėpti darbai, statybos produktų atitikties dokumentų, statybos žurnalų tvarkymas, aktų pasirašymas)	120	
13	Užbaigimo komisija	24	
KITŲ INŽINERINIŲ STATINIŲ STATYBOS TECHNINĖ PRIEŽIŪRA			
EIL. NR.	PAVADINIMAS	MINIMALUS VALANDŲ SKAIČIUS	PASTABOS
1	Projekto nagrinėjimas	88	
2	Kiti inžineriniai statiniai	308	Pastatai, susisiekimo komunikacijos ir inžineriniai tinklai nevertinami

3	Dokumentacijos tvarkymas (paslėpti darbai, statybos produktų atitikties dokumentų, statybos žurnalų tvarkymas, aktų pasirašymas)	120	
4	Geodezinės nuotraukos tikrinimas	12	
5	Užbaigimo komisija	24	

**STATYBOS TRUKMĖ PRIIMTA  
(MĖNESIAIS): 10**

**MINIMALUS VALANDŲ SKAIČIUS IŠ VISO: 3436**

**STATYBOS TRUKMĖ**

Remiantis Lietuvos Respublikoje atliekamais artimos apimties ir pobūdžio darbais, bendra statybos darbų trukmė priimta iki 10 mėn.

Statytojo ir Rangovo rangos sutartimi ar kitu papildomu susitarimu darbų trukmė gali būti ir kita.



**Pastabos:**

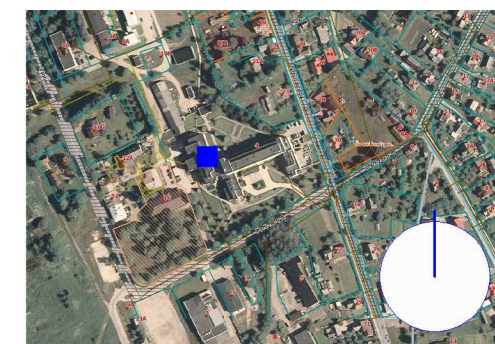
1. Nesandėliuoti medžiagų ir įrenginių, nestatyti transporto priemonių, laikinų statinių ir įrenginių prie medžių lajų projekcijų, bet ne arčiau kaip 3 m nuo kamieno ir 2 m nuo krūmų. Nesandėliuoti degių medžiagų arčiau kaip 10 metrų nuo medžių kamienų ir krūmų.

**Pavojinios zonos statybos aikštelėje:**

1. Pravažiavimo keliai.
2. Mechanizmų (keliamųjų kranų, ekskavatorių, buldozerių, keliamųjų įrenginių ir kt.) darbo zonos.
3. Laikinos elektros linijos ir įrenginiai.
4. Vykdyt žemės darbus - veikiantys požeminiai elektros kabeliai.
5. Montuojant metalo konstrukcijas, vamzdynus ir įrenginius - montavimo ir suvirinimo darbų zona.
6. Vykdyt sienų konstrukcijų montavimą, įrengiant vidaus komunikacijas, atliekant vidaus ir išores apdailos darbus - darbų nuo pastolių, pakeliamų mechanizmų darbo zona.
7. Montuojant sunkius įrenginius ir konstrukcijas - montavimo darbų zonos.
8. Atsiradus pavojingai zonai už statybvietės aptvėrimo, privalo dalyvauti reguliuotojas ir pašalinis asmuo nukreipti saugiu taku.

**Sutartiniai žymėjimai**

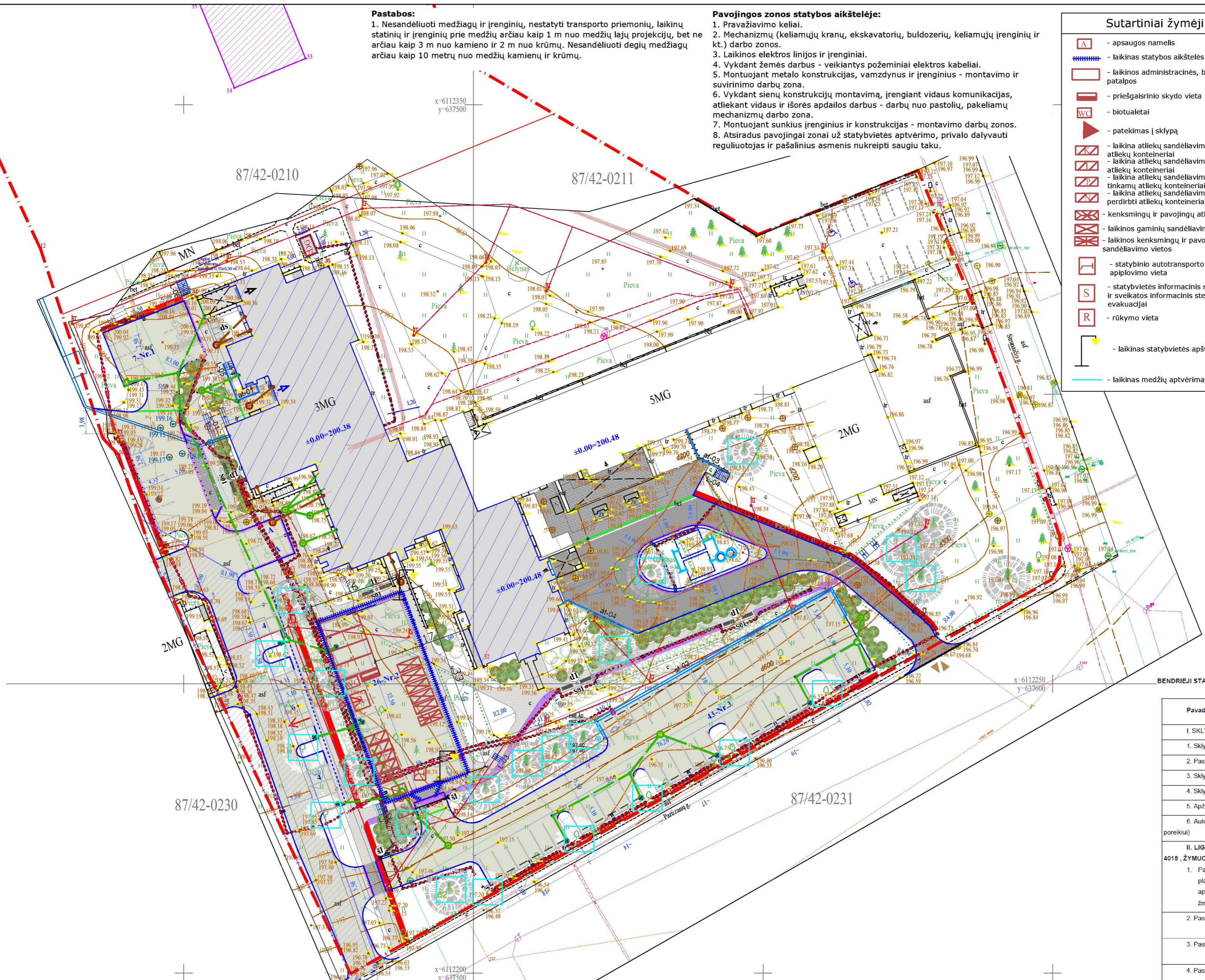
- [A] - apsaugos namelis
- [Hatched] - laikinas statybos aikštelės aptvėrimas L=100m
- [Red Box] - laikinos administracinės, buitinės- higieninės patalpos
- [Red Triangle] - priešgaisrinio skydo vieta
- [WC] - biotualetai
- [Red Triangle] - pateikimas į sklypą
- [Red Box with X] - laikina atliekų sandėliavimo vieta, komunalinių atliekų konteineriai
- [Red Box with X] - laikina atliekų sandėliavimo vieta, inertinių atliekų konteineriai
- [Red Box with X] - laikina atliekų sandėliavimo vieta, perdirbimui tinkamų atliekų konteineriai
- [Red Box with X] - laikina atliekų sandėliavimo vieta, netinkamų perdirbti atliekų konteineriai
- [Red Box with X] - kenksmingų ir pavojingų atliekų konteineriai
- [Red Box with X] - laikinos gaminių sandėliavimo vietos
- [Red Box with X] - laikinos kenksmingų ir pavojingų gaminių sandėliavimo vietos
- [Red Box] - statybinio autotransporto važiuoklių apjovimo vieta
- [S] - statybvietės informacinis stendas, saugos ir sveikatos informacinis stendas, vieta evakuacijai
- [R] - rūkymo vieta
- [Yellow Arrow] - laikinas statybvietės apšvietimas
- [Blue Line] - laikinas medžių aptvėrimas



situacija

SUTARTINIAI ŽYMĖJIMAI	
[Red Line]	SKLYPO RIBA
[Blue Line]	PROJEKTOJAMŲ SPRENDIMŲ
[Hatched]	REMONTUOJAMAS PASTATAS
[Blue Line]	ESAMIS STATINIAI
[Green Line]	SKIRTAS B
[Green Arrow]	ESAMIS Į PASTATĄ
[Green Arrow]	TRANSPORTO JUDEJIMO SCHEMA
[Green Arrow]	PROJEKTOJAMOS ŽN STOVĖJIMO VIETOS
[Green Arrow]	KERTAMI MEDŽIAI
[Green Arrow]	ESAMIS MEDŽIAI
[Green Arrow]	PROJEKTOJAMŲ ŽELIŲ LINIJOS
[Green Arrow]	NUŽEMINTAS BORTAS
[Green Arrow]	LAIKASITRUPAS
[Green Arrow]	ATRAMINĖ
[Green Arrow]	TURKELAS
[Green Arrow]	SUOLAS
[Green Arrow]	SUKSLEDŽĖS
[Green Arrow]	PAKELIAMA ATIVARIA
[Green Arrow]	ŽN STOVĖJIMO VIETA
[Green Arrow]	ESAMOS APT. STOVĖJIMO VIETOS
[Green Arrow]	MOMENTINĖ STOVĖJIMO VIETA
[Green Arrow]	ELEKTROMOBILIO ĮKROVIMO VIETA
[Green Arrow]	AUTOMOBILIŲ RATAI ATMIŠĖAN
[Green Arrow]	DVARČIŲ SAUSUMO ANKŠTELĖ
[Green Arrow]	KELIO ŽENKLAS
SUTARTINIAI DANGŲ ŽYMĖJIMAI	
[Green Arrow]	PROJEKTOJAMA ASFALTO DANGA
[Green Arrow]	PROJEKTOJAMA KIETA TRINKELIŲ DANGA
[Green Arrow]	PROJEKTOJAMA KIETA TRINKELIŲ DANGA AUTOMOBILIAMS
[Green Arrow]	REGENERUOJAMA VEJA
[Green Arrow]	ŽEMINIŲ SU NEGAJIA VEDIMO IR IŠPĖJAMŲ PAVIRŠIAI

Žymuo	Aprašymas
E2	0,4 kV apšvietimo linija
E1	0,4 kV kabelinės linijos
E1AB	0,4 kV kabelinės linijos



**BENDRIEJI STATINIO RODIKLIAI**

Pavadinimas	Mato vienetas	Esamas rodiklis	Būsimas rodiklis	Pastabos
<b>I. SKLYPAS</b>				
1. Sklypo plotas	m <sup>2</sup>	21999	21999	esama
2. Pastatams užimamas plotas sklype	m <sup>2</sup>	esama	esama	esama
3. Sklypo užstatymo tankis	%	esama	esama	esama
4. Sklypo užstatymo intensyvumas	%	42	42*	esama
5. Apželdintas plotas	%	-	≤ 45*	
6. Automobilių skaičius (projektuojamų pastatų poreikiui)	%	-	100*	Rengiamo projekto ribose
<b>II. LIGONINĖS PASTATAS (UN. 8699-6005-4015, ŽYMUO 1D5/p)</b>				
1. Pastato paskirties rodikliai (gamybos, kitos planuojamos ūkinės veiklos, paslaugų apimtis, butų, viešųjų, lošų, aptarnaujamų žmonių skaičius, kiti rodikliai).	vnt.	-	-	-200 lankytojų per dieną -85 darbuotojai (darbas organizuojamas dviem pamainomis (-40 darbuotojų vienai pamainai) -13 PDS lovų.
2. Pastato bendras plotas.*	m <sup>2</sup>	9058,55	9112,88*	Projekto ribose: 2383,70 m <sup>2</sup>
3. Pastato pagrindinis plotas.*	m <sup>2</sup>	6737,04	6 915,81*	Projekto ribose: 1357,11 m <sup>2</sup>
4. Pastato pagalbinis plotas.*	m <sup>2</sup>	2322,51	2197,07*	Projekto ribose: 1026,59 m <sup>2</sup>

0	2023	Statybos leidimui		
Laida	Išleidimo data	Laidos statusas. Keitimo prie Žastis (jei taikoma)		
KVAL. PATV. DOK. NR.	Telefonas: +37060979 272 El. paštas: info@maspro.lt		STATINIO PROJEKTO PAVADINIMAS GYDYMŲ PASKIRTIES PASTATO, PARTIZANŲ G. 4, ŠVENČIONIŲS KAPITALINIO REMONTO PROJEKTAS	
36890	SPV	Martynas Mačiulis	STATINIO NR. IR PAVADINIMAS, DOKUMENTO PAVADINIMAS	LAIDA
32884	SPDV	Renatas Untonas	<b>STATYBVIETĖS PLANAS</b>	0 1 : 500
KALBOS TRUMP.	STATYTOJAS IR (ARBA) UŽSAKOVAS	DOKUMENTO ŽYMUO		
LT	ŠVENČIONIŲ RAJONO SAVIVALDYBĖ	23.62-TP-SO-01		1 1



STATYBOS PRODUKCIJOS  
SERTIFIKAVIMO CENTRAS

Valstybės įmonė Statybos produkcijos sertifikavimo centras, įmonės kodas 110068926, Linkmenų g. 28, LT-08217 Vilnius

# KVALIFIKACIJOS ATESTATAS

Nr.32884

**Renatas Untonas**

Suteikta teisė eiti ypatingojo statinio projekto dalies vadovo ir ypatingojo statinio projekto dalies vykdymo priežiūros vadovo pareigas.

Statiniai: gyvenamieji ir negyvenamieji pastatai, inžineriniai tinklai (vandentiekio, šilumos, nuotekų šalinimo), kiti inžineriniai statiniai, taip pat minėti statiniai, esantys kultūros paveldo objekto teritorijoje, jo apsaugos zonoje, kultūros paveldo vietovėje.

Projekto dalis: pasirengimo statybai ir statybos darbų organizavimo.



Direktorius

Valdemaras Gauronskis

22171

Išduotas 2018 m. lapkričio 13 d.

Pirmą kartą išduotas 2014 m. balandžio 29 d.

Kvalifikacijos atestatų registras skelbiamas [www.spsc.lt](http://www.spsc.lt)